

15 LINGUA+ NÁMSLEIÐIR

NÝUNGAR Í TUNGUMÁLAKENNSLU FULLORÐINNA Í
FRAMKVÆMD MEÐ ÁHERSLU Á FÉLAGS- OG
MENNINGARLEGA ÞÆTTI

NÁMSLEIÐIRNAR ERU ÆTLAÐAR FRÆÐSLUÆÐILUM,
KENNURUM, LEIÐBEINENDUM OG SJÁLFBODALÍÐUM



LINGUA+

Nýungar í tungumálakennslu fullorðinna í framkvæmd með áherslu á félags- og menningarlega þætti ásamt samkennd .

2017-1-IS01-KA204-026532

Alþjóðastofa, Iceland

www.astofan.akureyri.is

PELICAN, Czech Republic

<http://skolapelican.com>

The Mosaic Art and Sound Ltd., United Kingdom

<http://www.mosaicartsound.com/>

SYNTHESIS CENTER FOR RESEARCH AND EDUCATION LTD, Cyprus

www.synthesis-center.com

UNIVERSITA DEGLI STUDI DI FIRENZE, Italy

<http://www.unifi.it>

www.linguaplusproject.eu

The European Commission support for the production of this publication does not constitute an endorsement of the contents which reflects the views only of the authors, and the Commission cannot be held responsible for any use which may be made of the information contained therein.

4	<u>KYNNING Á NÁMSLEIÐUM</u>
5	<u>INDEX</u>
6	<u>15 LINGUA+ NÁMSLEIÐIR</u>
44	<u>MISMUNANDI ÓHEFÐBUNDNAR KENNSLUAÐFERÐIR</u>
47	<u>TILVITNANIR</u>

Lingua+ námsleiðir

L2 er krefjandi verkefni. Tungumálanám fullorðinna innflytjenda er yfirleitt lítil hluti af því tungumálanámi sem börn þeirra fá í skólakerfinu. Fyrir marga innflytjendur er menning og tungumál nýja landsins yfirþyrmandi. Þess vegna hentar þessi kennsluaðferð vel. Hún byggist að mestu á dýrmætri fyrri þekkingu nemenda sem er yfirferð á menningu og tungumál nýja landsins, við það öðlast nemendur von og finna tilgang í lífinu.

15 Lingua + námsleiðir í tungumálakennslu eru hvetjandi fyrir nemendur. Þær hafa sýnt framá skilvirkni, notagildi og margskonar útfærslumöguleika út frá hagsmunum nemenda. Með því að samsama menningu sína þeirri nýju fá nemendur tækifæri, til að efla félagslega stöðu sína og læra nýtt tungumál. Við að afla sér nýrrar þekkingar er kjörið að nýta sér stafræna tækni, listir, áhugasvið o.fl. Nemendur hanna nám sitt sjálfir, njóta þess að vera í námi. og gera það aðlaðandi. Einnig bera þeir ábyrgð á framvindu og eigin virkni.

Lingua + námsleiðin veitir nýja sýn á tilveruna. Þekking nemenda, samskiptafærni og sjálfstraust eykst. Einnig eflast nemendur í menningarläsi, tungumálanotkun og samvinnu. Námið fer fram í litlum skrefum. Markhópurinn tekst á við margskonar áskoranir, en aðferðafræðin stuðlar að færni og styrkleika hvers og eins í fjölmenningslegu umhverfi. Kennari kemur með jákvæðu og opnu hugarfari.

Að lokum. Námsleiðirnar 15 eru til staðar á netinu, aðgangur er opinn. Kynning á verkefninu er í formi myndbanda og texta', ætluð öllum þeim sem hafa áhuga á að starfa með markhópnum.

LP1	Að læra tungumál með því að setja sér markmið og ná þeim	https://www.youtube.com/watch?v=2gToyWQm0Ks
LP2	Bókaklúbbur	https://www.youtube.com/watch?v=UJAx8LTXeno
LP3	Fjarnám sem byggir á notkun tölvu - og upplýsingatækni	https://www.youtube.com/watch?v=l72YZlmgMZw&t=44s
LP4	Að læra orðaforða markmáls út frá sínu eigin móðurmáli	https://www.youtube.com/watch?v=oGtHiBwHLjI
LP5	Matarhefðir	https://www.youtube.com/watch?v=nuQJDQ_oAJs
LP6	Fjár sjóðsleit	https://www.youtube.com/watch?v=LuXlIdrQQvI&t=53s
LP7	Leikhús	https://www.youtube.com/watch?v=S3_HOpzkdP8
LP8	Stafræn frásögn	https://www.youtube.com/watch?v=c-lJfojesik&t=13s
LP9	Raunveruleiki foreldra og reynsla	https://www.youtube.com/watch?v=e4b-MR0eS2U
LP10	Námsumhverfið innan og utan skólafunnar	https://www.youtube.com/watch?v=7ssZ3vAnull
LP11	Tungumálakennsla í gegnum listir og menningu	https://www.youtube.com/watch?v=EjyTvpPqkyw&feature=youtu.be
LP12	Sjónminni við að læra nýtt tungumál	https://www.youtube.com/watch?v=PZft8ajGi1Q
LP13	Hljóð söngur og náttúran L2 nám	https://youtu.be/V5zLCgyxUW4
LP14	Hlustunar aðferðir sem brúa bil á milli tungumálanáms og samskiptafærni	https://www.youtube.com/watch?v=mSDxhBEQuC0&t=70s
LP15	Ljósmyndun	https://youtu.be/oDGIZ6Rx2G8

AÐ LÆRA TUNGUMÁL MEÐ ÞVÍ AÐ SETJA SÉR MARKMIÐ OG NÁ ÞEIM

LP1

Höfundur	OPU (Organisation for Aid to Refugees) Language School PELICAN
Tengill	+420 725 441 935 / info@skolapelican.com
Markhópur	Markhópur LP verkefnisins eru flóttamenn, hælisleitendur og innflytjendur með litla þekkingu og færni í nýju menningarlegu umhverfi.
ÁSKORANIR	Í vinnu með námsmönnum sem hafa það að markmiði að fá starf í áður óþekktu umhverfi er mikilvægt að gera sér grein fyrir námslegri stöðu einstaklinganna, sumir hafa ekki lokið formlegu námi og hafa því ekki þá grunnfærni sem krafist er í hefðbundinni kennslu. Við aðstæður sem þessar er kennslufræðilega mikilvægt að vanda allan undirbúning í samstarfi við sérfræðinga sem hafa innsýn inni félagslega stöðu nemenda með áherslu á tungumál og menningarlæsi.
AÐFERÐAFRÆÐI	<p>Við gerð kennsluáætlunar og námsmats er mikilvægt að hafa í huga jafnt vægi tvíþættrar samþættingu, tungumálakennslu og verkefnavinnu.</p> <p>TBL aðferðafræði stendur fyrir verkefnavinnu í raunverulegum aðstæðum.</p> <p>TBL er áhugahvetjandi aðferð við tungumálakennslu, sem stuðlar að lausnaleyti nemenda í raunverulegum aðstæðum og eykur orðaforða þeirra, sem veitir tækifæri til munnlegra samskipta og þjálfunar í framburði.</p> <p>Markmið námsins byggist á framlagi nemenda í framkvæmd það verður að taka tillit til hvers og eins vegna mismunandi menningarheima þeirra. Hver og einn vinnur út frá sínu áhugasviði. Nemendur eru innflytjendur, flóttamenn og hælisleitendur með mismunandi bakgrunn á starfsvettvangi og í námi.</p>
NÁMSMAT	Þar sem CLIL og TBL kennslan er tvíþætt er ráðlagt að námsmat hafi jafnt vægi á verkefnavinnu og tungumálþekkingu. Kennarar leggja áherslu á að nemendur sýni framfarir beggja þátta samtímis. Vandað tungumál og vandað verkefni.

<p>FRAMKVÆMD</p>	<p>Til þess að skipuleggja árangursríka CLIL kennslustund þarf kennarinn að leggja fyrir ákveðin viðfangsefni ótengdum tungumálakennslu. Nemendur velja sér viðfangsefni og nálgun. Nemendur vinna að verkefninu í kennslustundum undir handleiðslu kennara. Eftirfylgni í kennslu er mikilvæg, þannig fá nemendur tækifæri til þess að fara dýpra í verkefnið og auka þannig þekkingu sína og styrk og skila ásættanlegum árangri.</p> <p>Kennari skipuleggur verkefnavinnu og gengur úr skugga um að nemendur hafi allir skilið fyrirmælin á sama hátt.</p> <ol style="list-style-type: none"> 1. Markmið verkefnis er að nemendur nái árangri í að nota nýja tungumálið í tímum. Kennari setur fram áætlun og útskýrir vandlega fyrir nemendum hvernig verkefnavinnan fer fram, sem að þessu sinni byggist á fyrri þekkingu nemenda. Notuð eru orð og orðasambönd sem eiga við verkefni dagsins. 2. Nemendur vinna með tungumálið málfræði og skilning. Task Cycle stendur fyrir skil á verkefnavinnu þar sem hver nemandi kynnir sitt verkefni. 3. Undirbúningur fyrir einstaklings kynningu á verkefnum. 4. Nemendur fá auka námsefni til þess að undirbúa sig sem best fyrir kynninguna. Æfingar í meðferð texta og framsetningu á efninu. 5. Loka hluti verkefnisins er að ræða verkefnin, hvernig hafi tekist til og hvað hafi áunnist. <p>Í verkefna vinnunni var hlutverk kennarans að fræða, leiðbeina og aðstoða nemendur við að ljúka verkefnum sínum. Kennarinn fylgdist einnig vel með framvindu námsins í tengslum við málfræði og framburð út frá styrleikum og veikleikum nemenda.</p> <p>Loka hluti kennslunnar var tileinkaður styrk- og veikleikum hópsins. Kennarinn fjallaði um helstu atriði kennslustundarinnar leiðrétti málvillur og þessháttar.</p>
<p>NÁMSÁRANGUR</p>	<p>Markmiðið með tungumálakennslunni er að hjálpa flóttamönnum að læra nægan orðaforða til þess að geta sinnt daglegum verkefnum í leik og starfi. Einnig er mikilvægt að hjálpa flóttamönnum félagslega og koma þannig í veg fyrir hindranir sem skapast af margskonar menningarmun.</p>
<p>STYRKLEIKAR</p>	<p>Til þess að nálgast tungumálakennslu í víðara samhengi er lögð áhersla á samþættingu, kennslu og verkefnavinnu í raunverulegum aðstæðum. Mikilvægt er að horft sé til námsferlisins alls, frá kennara til nemanda.</p>
<p>AÐSTÆÐUR OG HVATNING</p>	<p>Það er mjög hvetjandi fyrir nemendur að hafa raunhæfar væntingar til námsins. Námsfernið verður að vera við hæfi og nemandi þarf að skynja nauðsyn þess að læra tungumálið vera jákvæður og sjá tilgang.</p>

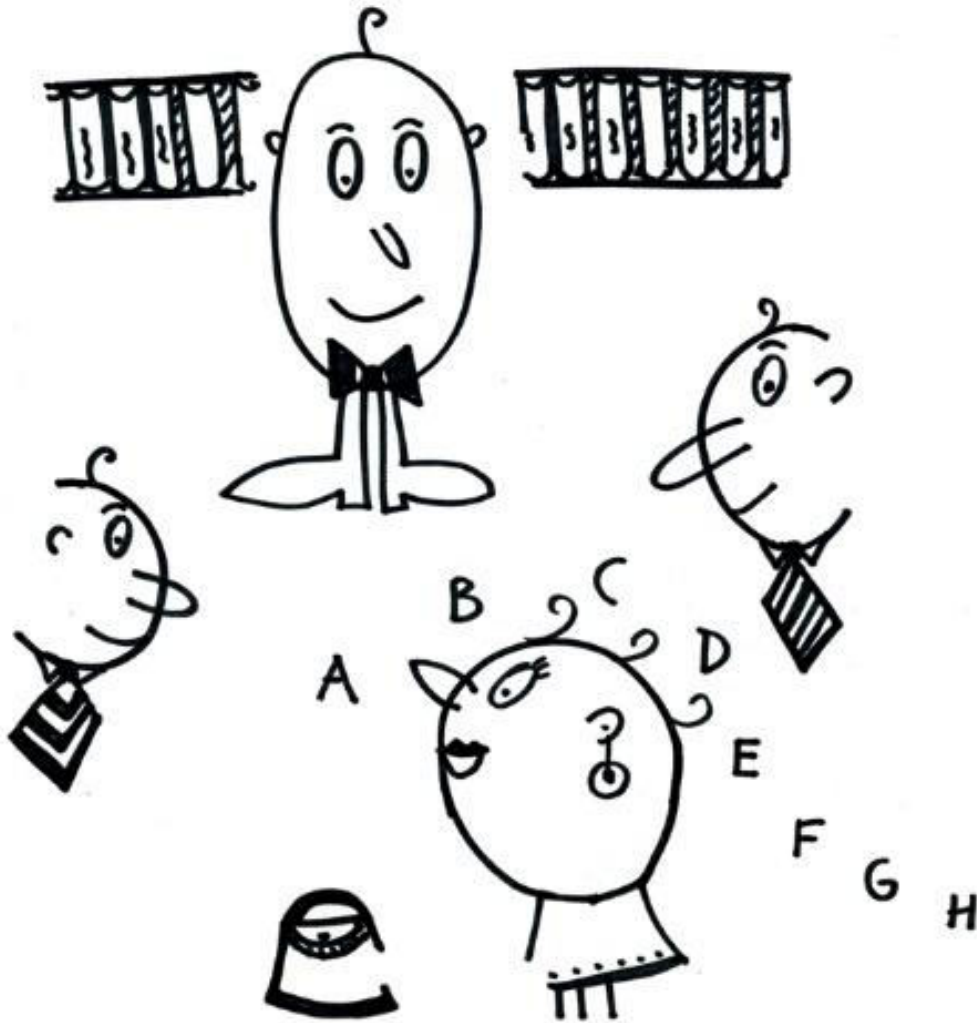
FJÖLMENNINGARLEG
NÁLGUN

Þessi nýjung í tungumálakennslu byggist á samþættingu og heildrænni nálgun.

MYNDBAND

Lingua+: Goal Directed Learning

<https://www.youtube.com/watch?v=2gToyWQm0Ks>



Höfundur	Diana Buritica/A proč? A Book Club
Tengill	aprocbookclub@gmail.com
Markhópur	Markhópur LP verkefnisins eru flóttamenn, hælisleitendur og innflytjendur.
ÁSKORANIR	Tungumálafærni er gjarnan skipt í fjóra flokka tal, hlustun, lestur og skrift. Þegar við lesum eykst færni okkar í orðanotkun og málfræði. Áður en við hefjum formlegt tungumálanám er mikilvægt að tileinka sér einföld orð og setja í samhengi. Það leiðir af sér þekkingu á nýjum orðum, hljóðum og málfræðireglum. Við tengjum fyrri þekkingu með því að hlusta, lesa, skrifa og skilja innihald viðfangsefnisins til þess að verða fær um að tjá okkur.
AÐFERÐAFRÆÐI	<p>Bókaklúbbur tengir saman margvísleg tungumál og menningarläsi. Bókaklúbbur veitir nemendum svigrúm til þess að kynna sér margvísleg tungumál og mismunandi menningarheima.</p> <p>Lestur bóka stuðlar að auknum orðaforða og málfræði þekkingu. Þessi aðferð er afar hvetjandi við að læra nýtt tungumál.</p> <p>Sagnahefðin á sér djúpar rætur í öllum samfélögum og segja má að sögur séu eitt elsta form samskipta á milli manna og mismunandi menningarheima. Að segja sögur er ekki eingöngu að gera grein fyrir staðreyndum í tímaröð, sögur eru einnig til þess að varðveita menningararf, deila þekkingu og reynslu og gefa tilverunni merkingu.</p>
NÁMSMAT	Umsagnir frá nemendum. Kennslustundir eru reglulegar, kynnast nýju fólki, auka tungumála- og fjölmenningsvitund ásamt að fá innsýn í fjölbreytni mismunandi tungumála.
FRAMKVÆMD	<p>Kennslan hefst á því að bjóða nemendum velkomna, þeir kynna sig og valin er bók af handahófi klassísk eða samtíma. Innfæddur aðili les fyrir nemendum. Að því loknu velja nemendum sér bækur til að lesa, sem tengjast þeirra eigin menningarheimi. Að þessu loknu er farið í skapandi starf og umræður tengdum innihaldi sagnanna.</p> <p>Vikulega er farið í skapandi starf sem byggist á umræðum um sögurnar, persónurnar og sameiginlega reynslu</p>

	Sögurnar eru fyrst lesnar af innfæddum og síðan les hver og einn sína bók á mismunandi tungumálum.
NÁMSÁRANGUR	Með lestri bóka þjálfast nemendur í að skilja mismunandi menningarheima og auðvelda þannig félagslega virkni sína í leik og starfi. Einnig eykst áhugi þeirra á skapandi starfi, læsi, tungumáli og menningu.
STYRKLEIKAR	Með því að leggja áherslu á lestur við tungumálakennslu öðlast nemendur aukna færni í orðaforða og fá samhengi í texta og stafsetningu. Boðið er uppá margskonar ítarefni sem m.a. eflir félagslega færni, sjálfstraust og fjölmenningarvitund.
AÐSTÆÐUR OG HVATNING	Að hlusta á sögur gerir nemendum kleift að uppgötva ný hugtök sem tengjast þeirra innri hugsunum og löngunum. Innihald sagnanna er upplifun þar sem nemendur geta samsamað sig söguhetjunni og deilt sinni eigin sögu með hópnum.
FJÖLMENNINGARLEG NÁLGUN	Til þess að efla fjölmenningarlega vitund má segja að samþætting umhverfis og aðstæðna sé kjörin leið. Nemendur deila menningarlegum bakgrunni sínum í hópnum þar sem reynsla þeirra varpar ljósi á eiginleika fjöltyngis í ljósi arfleifðar. Stuðst er við fjölmenningarlegar sögur og reynslu nemenda með áherslu á gagnkvæman skilning og virðingu.
MYNDBAND	Lingua+: Book Club https://www.youtube.com/watch?v=UJAx8LTXeno

FJARNÁM SEM BYGGIR Á NOTKUN TÖLVU- OG UPPLÝSINGATÆKNI

LP3

Höfundur	Language School PELICAN
Tengill	info@skolapelican.com / +420 725 441 935
Markhópur	Fjarnám er kennsluaðferð þar sem nemendur geta stundað nám sitt utan skóla óháð stað og stund. Kennsla og samskipti við kennara fara fram á netinu.
ÁSKORANIR	Margskonar kennsluaðferðir eru í sífelldri þróun í ljósi tækninnar. Þar er tungumálakennsla á netinu ekki undanskilin. Fjarnám er hugsað sem sjálfsnám í sífelldri þróun. Markmiðið er að gera það skilvirkara og aðlaga aðstæðum hverju sinni.
AÐFERÐAFRÆÐI	Skype er ókeypis hugbúnaður sem hægt er að nota í snjallsíma, tölvu og spjaldtölvu. Forritinu fylgir vefmyndavél, og hljóð sem býður uppá persónuleg samskipti milli einstaklinga og hópa. Skype hentar vel í tungumálakennslu Þar er hægt að deila skrá og myndum milli nemenda og kennara. Nemendur geta unnið að sama verkefninu á sínu móðurmáli.
NÁMSMAT	Einn af meginkostum verkefnisins er stöðug endurgjöf.
FRAMKVÆMD	Í upphafi kennslustundar gerir kennari grein fyrir verkefni dagsins. Endurtekur málfræðireglur frá því síðast og athugar stöðu hvers og eins. Lagðar eru inn nýjar málfræðireglur og sendar sem skrá til nemenda, einnig fá nemendur sent heimanám. Áhersla er lögð á mælt mál og að nemendur séu óhræddir við að nota þann orðaforða sem þeir hafa tileinkað sér. Hver kennslustund felur í sér þema sem nýtis nemendum í daglegu máli. Við innlögð verkefni þarf að hafa í huga að umfangið sé ekki of mikið og markmiðið raunhæft. Kennslan miðast við munnlegar- og skriflegar æfingar sem eru markvissar og hvetjandi. Lesskilningur er mikilvægur. Lestur eykur færni nemenda í orðaforða, málfræði og talmáli, þess vegna er nauðsynlegt að lesa margskonar texta og öðlast þannig skilning á

	<p>innihaldinu.</p> <p>Ritun texta er mikilvæg þegar kemur að skriflegum samskiptum, persónulegum o.fl. Áhersla er lögð á setningamyndun og stafsetningu. Í lok kennslustundarinnar</p> <p>Er farið yfir þá þætti sem teknir verða fyrir í næstu kennslustund.</p>
<p>NÁMSÁRANGUR</p>	<p>Í fjarnámi eru nemendur aðstoðaðir við að tileinka sér og þróa alla þætti tungumálanáms.</p> <p>Lestur nemenda á neti, fréttir og greinar, er tilvalin leið til þess að skapa umræður tengdar lesefninu. Nemendur skiptast á skoðunum og auka um leið orðaforða sinn.</p> <p>Hlustun. Í hverri kennslustund hlusta nemendur á samtal, tónlist, og myndband. Að því loknu fá nemendur tækifæri til að æfa talmál og orðaforða tengdan efninu.</p> <p>Ritun. Þegar nemendur læra tungumál í fjarnámi er mikilvægt að hafa góða skriflega færni. Til þess að auka þá færni er aðstoð frá kennara einstaklingsmiðuð.</p> <p>Talmál. Að koma til móts við hindranir talmáls eru munnlegar æfingar nauðsynlegar. Þar kemur kostur Skype til. Nemendur hafa samskipti sín á milli út frá munnlegum verkefnum frá kennara. Þessi aðferð hvetur til samskipta og jákvæðrar þróunar talmálsins.</p>
<p>STYRKLEIKAR</p>	<p>Aukin áhersla er lögð á hlustunarhæfni í gegnum Skype. Nemendur nota heyrnartól og hafa því tók á að einangra utanaðkomandi hljóð og forðast þannig truflun. Kennari skipuleggur námið með svigrúm í huga sem auka ætti gagnvirkni verkefna. Kennslustund miðast við hófleg verkefni við hæfi hverju sinni.</p> <p>Í tungumálakennslu er munnlegi þátturinn talinn fljótlegasta og skilvirkasta leiðin við að læra. Mikilvægt er að innfæddur aðili sjá um kennslu í framburði. Skype er því kjörið verkfæri þar sem hver og einn, hvar sem er í heiminum, getur lært nýtt tungumál út frá sínu eigin tungumáli.</p>
<p>AÐSTÆÐUR OG HVATNING</p>	<p>Í hraða nútímans getur verið erfitt að finna tíma til þess að hefja nám og læra nýtt tungumál. Staðbundið nám getur verið hindrun en fjarnám lausnin. Það sparar tíma og peninga.</p>
<p>FJÖLMENNINGARLEG NÁLGUN</p>	<p>Einn af kostum fjarnáms er að nemendur hafa aðgang að fjölþjóðlegu tengslaneti og fá þannig tækifæri til að kynnast margvíslegum menningarheimum. Annar helsti kosturinn við tungumálakennslu í fjarnámi er að læra nýtt tungumál út frá sín eigin móðurmáli.</p>



AÐ LÆRA ORÐAFORÐA MARKMÁLS ÚT FRÁ SÍNU EIGIN MÓÐURMÁL I

LP4

Höfundur	SYNTHESIS Center for Research and Education
Markhópur	Fullorðnir innflytjendur
ÁSKORANIR	<p>Tungumálanám fullorðinna innflytjenda er yfirleitt lítt hluti af því tungumálanámi sem börn þeirra fá í skólakerfinu. Fyrir marga innflytjendur er menning og tungumál nýja landsins yfirþyrmandi. Þess vegna hentar þessi kennsluaðferð vel en hún byggist að mestu á dýrmætri fyrri þekkingu nemenda sem er yfirfærð á menningu og tungumálsins í nýja landinu. Við það öðlast nemendur von og finna tilgang í tilverunni.</p>
AÐFERÐAFRÆÐI	<p>Bæði nemendur og kennarar gera smá könnun á tengslum móðurmáls nemenda við nýja tungumálið, nemendur gera síðan grein fyrir niðurstöðum sínum. Kennarinn bætir við sögulegum og fræðilegum upplýsingum á eins einfaldan hátt og mögulegt er. Í upphafi kynnir kennarinn þjóðerni nemenda og tungumál. Nemendur fara síðan á google og finna orð sem líkjast nýja tungumálinu. Gert er ráð fyrir að nemendur hafi einhverja tæknikunnáttu, ef ekki þá er kennarinn til aðstoðar.</p>
NÁMSMAT	<p>Nemendur læra ákveðinn orðaforða sem er uppfærður á nokkurra vikna fresti.</p>
FRAMKVÆMD	<p>Kennari sýnir nemendum alþjóðleg orð sem má sjá í flestum tungumálum, þannig að öll tungumál eiga í raun eitthvað sameiginlegt. Sem dæmi eru orðin pizza, kiwi o.fl., sum orðanna hafa sömu merkingu og samskonar framburð en önnur ekki. Kennarinn leggur mikla áherslu á þennan þátt .</p> <p>Nemendur finna fleiri orð á neti og deila með hópnum. Samskonar verkefni er lagt fyrir, sem heimanám.</p> <p>Kennarinn undirbýr kennslustund þar sem flestir nemendur hafa arabísku að móðurmáli. Til þess að styðja við tengsl tungumála tekur hann dæmi eins og orðin algebra al jebr og alkóhól al kohl. Kennari sýnir nemendum vefsíðu þessu til stuðnings. Við notkun samfélagsmiðla í kennslu er mikilvægt að hafa gott aðgengi að neti, tölvu, síma og spjaldtölvu.</p>

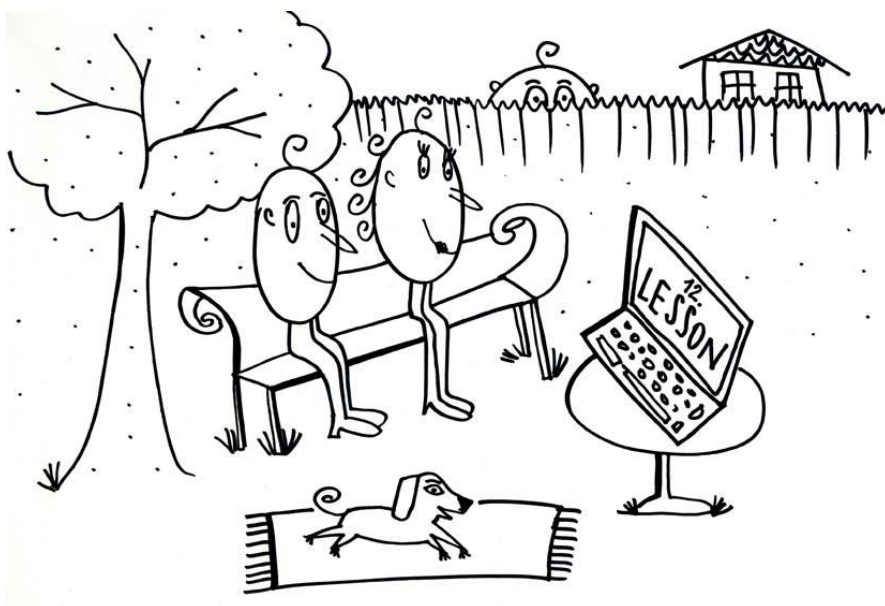
	<p>Í upphafi kennslu er 5- 10 mín kynning á verkefni dagsins þetta fyrirkomulag veitir nemendum og kennara ákveðið svigrúm í upphafi og lok kennslu.</p>
NÁMSÁRANGUR	<p>Á stuttum tíma hefur nemendum tekist að yfirfæra fyrri þekkingu sína af eigin móðurmáli yfir á ensku. Nemendur fengu einnig innsýn í nýjan menningarheim, með stuðningi gefur þetta þeim von sem er sterkur hvati til framtíðar.</p>
STYRKLEIKAR	<p>Nemendum líður vel og fyllast stolti við að læra nýtt tungumál og skilja sögu og menningu nýs lands.</p>
AÐSTÆÐUR OG HVATNING	<p>Þessi aðferð virkar einnig mjög vel við að hvetja nemendur til að nýta sér þekkingu á eigin móðurmáli til þess að læra nýtt tungumál. Einnig er þessi leið kjörin til þess að safna orðaforða og læra að skilja nýja menningarheima.</p>
IFJÖLMENNINGARLEGN NÁLGUN	<p>Þverfagleg kennsla eins og hér, hefur verið mjög skilvirk, sameinar ólíka menningarheima, tungumál menningu og einstaklinga.</p>
MYNDBAND	<p>Lingua+: Host Language Vocabulary by using Mother Language https://www.youtube.com/watch?v=oGtHiBwHLjI</p>

MATARHEFÐIR

LP5

Höfundur	SYNTHESIS Center for Research and Education
Markhópur	Fullorðnir flóttamenn
ÁSKORANIR	<p>Menningarsjokkið sem innflytjendur fá við komu til nýs lands er margþætt, en eitt það erfiðasta er að aðlagast nýjum matarhefðum.</p> <p>Innflytjendur fá ekki þann mat sem þeir eru vanir í sínu heimalandi. Kennari aðstoðar nemendur við að gera matarinnkaup og undirbúa máltíð að hætti heimamanna.</p>
AÐFERÐAFRÆÐI	<p>Verkefnið byggist á æfingum í samskiptafærni í gegnum hlutverkaleik. Kennari fer með nemendur í næstu hverfisverslun. Fyrst er að finna hvaða leið er best að fara og hvað heitir gatan.</p> <p>Nemendur læra margskonar hugtök með því að hafa samskipti við starfsfólk verslunarinnar, fá upplýsingar um vörutegundir og þessháttar. Að fara í stutta vettvangsferð sem þessa er mikilvægt fyrir nemendur, þeir upplifa sig sem hluta af samfélaginu.</p>
NÁMSMAT	Námsmatið byggist á æfingum í orðaforða, og samtalsfærni.
FRAMKVÆMD	<p>Nokkrar kennslustundir fara í að kynna ný orð fyrir nemendum með því að nota myndir, myndbönd og einfalda samtalsækni. Einnig er notast við hlutverkaleiki þar sem lærdómsferlið byggist á leiðbeiningum við að rata, hvernig á að rækta grænmeti, notkun eldhúshalda, matreiðslu og einfaldar uppskriftir.</p> <p>Þegar nemendur hafa kynnt sér þá þætti sem eru nauðsynlegir til þess að fara og versla það sem þarf til eldamennsku þá skipuleggur kennarinn vettvangsferð. Nemendur fara sjálfir, í hópi eða einir en kennarinn er þó nærri ef nemendur þurfa aðstoð. Vettvangsferð sem þessi getur einnig verið kjörin leið fyrir nemendur til að kynna nær umhverfi sínu betur.</p> <p>Það eru ýmsir þættir sem hægt er að bæta við verkefnið - það getur t.d. verið gagnlegt að leggja áherslu á uppskriftir frá eigin landi en því getur fylgt ákveðin áhætta þar sem</p>

	trúarbrögð og hefðir geta komið í veg fyrir að matargerðin henti öllum. Einnig þarf að hafa í huga kostnað þar sem fjárráð nemenda geta verið takmörkuð.
NÁMSÁRANGUR	Auka orðaforða tengdum matargerð, matarhefð, matreiðslu áhöldum og umhverfisvitund.
STYRKLEIKAR	Verkefnið sameinar margskonar menningarheima og styrkir núvitund nemenda, sem eru að fóta sig í nýju umhverfi í nýju landi.
AÐSTÆÐUR OG H VATNING	komið hefur í ljós að nemendur hafa notið þess að kynnst margskonar matargerð og kynna matarvenjur frá sínu heimalandi.
FJÖLMENNINGARLEG NÁLGUN	Verkefnið býður uppá fjölmennningarlega nálgun í matarhefð mismunandi landa þar sem nemendur deila uppskriftum og aðferðum. Einnig aðlagast nemendur matarhefðum nýja landsins og verða færir um að gera öll sín innkaup sjálfir og auka orðaforða sinn.
MYNDBAND	Lingua+: Know your Food https://www.youtube.com/watch?v=nuQJDQ_oAJs



FJÁRSJÓÐSLEIT

LP6

höfundur	SYNTHESIS Center for Research and Education
Markhópur	Fullorðnir innflytjendur
ÁSKORANIR	Þær áskoranir sem innflytjendur standa frammi fyrir í nútímasamfélagi byggjast að mestu á menningar-og tungumálasjokki við komu til nýs lands. Það er hlutverk tungumálakennarans að hjálpa nemendum við að yfirstíga þessar hindranir.
AÐFERÐAFRÆÐI	Fjársjóðsleit tekur á menningar- og tungumálasjokkinu á skemmtilegan hátt. Leikurinn er markviss og vel skipulagður fyrir unga innflytjendur sem sjá tungumálið ekki sem hindrun, heldur sem nauðsynlegt samskiptatæki til að vinna leikinn. Leikurinn byggist á sterkum liðsanda og nemendur hjálpast að.
NÁMSMAT	Nemendur fá fyrirmæli varðandi fyrirkomulag leiksins. Til þess að vinna leikinn þarf að finna vísbendingar sem hefur verið komið fyrir víða í formi mynda. Liðin hafa með sér aðstoðarmann sem er heimamaður og talar tungumál þátttakenda. Krafist er samvinnu nemenda við að leita lausna. Orð fá meiningu í myndrænum vísbendingum. Að leiknum loknum hafa liðin byggt upp jákvæðan liðsanda og þátttakendur upplifa sig sem heild í nýju landi.
FRAMKVÆMD	<p>Fjársjóðsleit virkar best þegar kennari hefur lagt inn þann orðaforða sem þarf til í leikinn, t.d. beygja til hægri, vinstri, ganga 8 skref áfram, finndu vísbendingu undir steininum, steinar, laufblöð tölur o.s.frv. Nemendur safna sér stigum.</p> <p>Leikurinn hefst á því að skipta hópnum í tvö lið sem hafa fengið fyrirmæli um að finna leynimiða sem kennarinn hefur falið utandyra í nánasta umhverfi. Liðin hefja leikinn hvort á sínum staðnum merktum x. Þar sem búið er að koma fyrir leiðbeiningum sem vísa nemendum á hluti sem þeir verða að safna saman og skila innan ákveðinna tímamarka.</p> <p>Fyrirmæli geta verið á þessa leið: standið við X og gangið 5 skref í áttina að trénu, snúið til vinstri og gangið 10 skref, undir steininum er listi í plastpoka. Reyndu að safna sem flestum hlutum sem eru skráðir á listann.</p> <p>Dæmi um lista:</p>

	<p>2 gráir steinar gefa – 10 stig</p> <p>grænt lauf-5 stig</p> <p>gul lauf- 15 stig</p> <p>rauð klemma -20 stig</p> <p>að taka sjálfsmynd af öllum hópnum við blán vegg- 30 stig o.s.frv.</p> <p>Listarnir geta verið langir eða stuttir eftir því hversu langur tími má fara í leikinn. Eftir tilskilinn tíma koma liðin saman með þá hluti sem þeir hafa safnað og afhenda kennara sem síðan telur hlutina, skráir stigin og tilkynnir sigurvegara.</p>
NÁMSÁRANGUR	<p>Markmið verkefnisins er að dýpka orðaforða nemenda á skemmtilegan og skilvirkan hátt með margvíslegum námsaðferðum. Mikilvægt er að byggja upp sterkan liðsanda sem hefur jákvæð áhrif á nemendur við að aðlagast nýju samfélagi og undirbúa sig fyrir framtíðina.</p>
STYRKLEIKAR	<p>Styrkleikar verkefnisins felast m.a. í því að nemendur upplifa sig sem jafningja, þeir fá þjálfun í samstarfi á skemmtilegan hátt, nýtt sjónarhorn á nærumhverfi sitt og reynslu af óhefðbundnu skilvirku námi.</p>
AÐSTÆÐUR OG HVATNING	<p>Nálgun sem þessari fylgir mikil hvatning, sérstaklega þegar kennari leggur inn ný orð sem eru nauðsynleg fyrir næstu fjársjóðsleit. Nemendur verða eftirvæntingarfullir og bíða eftir næstu leit.</p>
FJÖLMENNINGARLEG NÁLGUN	<p>Að læra nýtt tungumál fylgir því ekki alltaf að læra á nýja menningu. Þessi aðferð hér sýnir að skemmtun stuðlar að námi í heilbrigðu umhverfi þar sem nemendur vinna saman læra hraðar, eru opnari fyrir menningarmun og tengjast vinaböndum.</p>
MYNDBAND	<p>Lingua+: Treasure Hunt</p> <p>https://www.youtube.com/watch?v=LuXlIdrQQvI&t=53s</p>

Höfundur	Birna Pétursdóttir
Tengill	petursdottir.birna@gmail.com / +354 8697413
Markhópur	Fullorðnir einstaklingar sem hafa aflað sér nokkurrar þekkingar á tungumálinu en vantar sjálfstraust til að efla munnleg samskipti. Þeir eiga það sameiginlegt að hafa löngun til þess að bæta framburð sinn og hafa gaman.

ÁSKORANIR

Að finna sameiginlegan flöt til þess að vinna út frá getur verið áskorun í fjölmenningslegum hópi þar sem nemendur eru á misjöfnum aldri, misjafnlega staddir námslega, með mismunandi almenn viðhorf og þar á meðal viðhorf til leiklistar. Þessi atriði eru veruleg áskorun fyrir kennarann þar sem hann þarf að mæta mismunandi þörfum allra nemenda sinna.

Margir hafa ákveðnar fyrirfram hugmyndir um leiklist og leiklistaræfingar. Æfingar í leiklist byggjast á leik, að fara útfyrir kassann, líkamsvitund raddþjálfun o.fl. Þessir þættir gætu verið styrkleikar fyrir suma en öðrum gæti þótt þetta fáránlegt. Þess vegna er þetta mikil áskorun fyrir kennara, sem þarf að vinna traust nemenda sinna og hópsins í heild. Kennari verður að vanda val sitt á æfingum og gæta þess að ekki verði misskilningur. Nemendur verða að vera vel upplýstir til þess að skilja nákvæmlega til hvers er ætlast af þeim.

AÐFERÐAFRÆÐI

Unnið er með vel þekktar æfingar í leiklistarheiminum sem eru notaðar af leikurum og leikstjórum. Markmiðið er að vinna með einbeitingu og slökun. Æfingarnar hafa áhrif á hugarró, raddbeitingu og líkamsvitund sem hjálpar nemendum að vera í núinu og hlusta. Regla númer eitt í leiklist er ekki að framkvæma heldur að hlusta.

Í upphitun er stuðst við leiklistartækni, leiki, sögur og aðferðir við að tjá sig óundirbúið. Á þennan hátt verður tungumálakennslan lifandi, gagnleg og skemmtileg, innan og utan hefðbundinnar kennslustofu. Unnið er með orðaforða, hljóð, hugmyndir o.fl. nemendur eru hvattir til að nýta mistök sín til framfara á jákvæðan hátt.

Tjáning byggist á margskonar tækni og reglum og eru þrjár þeirra hér:

	<ol style="list-style-type: none"> 1. Segja já: alltaf að samþykkja hugmyndir hópsins; að samþykkja ekki er nei'' 2. Verið nákvæm: leitist við að vera nákvæm í öllu sem þið gerið. Spyrjið ykkur sjálf spurninga leikaranna hver, hvað, hvenær, hvar, af hverju og hvernig 3. Notaðu líkamann: veldu þér viðfangsefni og notaðu líkamann í látbragðsleik. <p>TPR aðferðin (Total Physical Response eftir Dr. James J Asher) byggist á því hvernig börn læra sitt eigið móðurmál.</p> <p>Nemendur eru þjálfaðir í að hlusta og bregðast við fyrirmælum t.d. fáðu þér sæti, stattu upp, opnaðu hurðina og lokaðu bókinni. Þessi aðferð hentar vel til framtíðar þar sem nemendur læra við að framkvæma og útskýra munnlega hvað þeir eru að gera og öðlast þannig aukinn orðaforða og skilning á tungumálinu.</p> <p>Áhersla er lögð á samskiptafærni og getu nemenda til þess að miðla þekkingu sinni með því að spyrja og svara. Málfræði er kennd samhliða í samhengi við viðfangsefnið.</p> <p>Nemendur læra með sífelldri endurtekningu og þjálfast í samskiptum, leysa álitamál og skapa umræður um dagleg mál, t.d. hvenær og hvað á að borða. Úr þessu getur svo orðið saga í máli og myndum sem nota má til samanburðar, hvað er líkt og ólíkt.</p>
<p style="text-align: center;">NÁMSMAT</p>	<p>Taka allir nemendur þátt í verkefninu ? Ef ekki hver er þá ástæðan ?</p> <p>Endurgjöf: hver og einn þátttakandi fær úthlutað eyðublaði í lok námsins. Nemendur gefa kennslunni einkunn frá 1 - 10 og varpa þannig ljósi á gagnsemi kennslunnar. Að lokum hafa nemendur val um að gagnrýna aðferðirnar á bæði já- og neikvæðan hátt út frá reynslu sinni.</p>
<p style="text-align: center;">FRAMKVÆMD</p>	<p>Í upphafi er byrjað á skemmtilegum leikjum til þess að hrista saman hópinn t.d.</p> <ol style="list-style-type: none"> 1. að fá hópinn til að mynda hring 2. að segja nafnið sitt, með áherslu 3. þegar allir nemendur hafa sagt nafnið sitt reynir hópurinn að herma eftir öllum bæði í framburði og framkomu 4. leikurinn stendur yfir þar til allir þátttakendur í hringnum hafa sagt nafnið sitt. Margskonar leikir sem þessi eru í boði á netinu og auðvelt að nálgast á google undir theatre name-games <p>Næst er farið í upphitun líkamans, tekinn er góður tími í að liðka, andlitið, tunguna, varirnar og hálsinn.</p>

	<p>Andlit: tungu er rúllað, bitið í varir, andlits teygjur og nudd.</p> <p>Líkaminn: yoga teygjur og klapp.</p> <p>Haldið er áfram við að hita upp. Unnið er með hljóð, sérstaklega þau sem tilheyra nýja tungumálinu og eru erfið í framburði.</p> <p>Dæmi tungubrjótur: kennari gerir nemendum kleift að þjálfra sig í tungubrjótum með því að syngja, hlæja og gera tilraunir.</p> <p>Næst er það röð vel valdra leikja, sagðar eru sögur og farið er í myndastyttuleik- hlutverkaleik. Kennarinn stjórnar leiknum. Að loknum leik ræðir kennarinn æfingarnar og deilir reynslu. Kennslunni lýkur með joga slökun. Hér að neðan má sjá slóðir fyrir margskonar æfingar og leiki.</p> <p>https://www.stagemilk.com/acting-games/</p> <p>http://improvenyclopedia.org</p>
NÁMSÁRANGUR	<p>Að loknu námi hafa nemendur aukið sjálfstraust sitt í að eiga samræður á nýja tungumálinu. Einnig hafa þeir fengið þau áhöld sem þarf til að efla málfar og framburð .</p>
STYRKLEIKAR	<p>Leiklist í tungumálakennslu er ekki bundin við staðlað rými. Kennslan er óhefðbundin þar sem farið er út fyrir kassann. Nemendur eru hvattir til að nýta sér mistök sín til framfara á jákvæðan hátt. Í kennslustund nota nemendur m.a. líkamsmál til þess að gera sig skiljanlega og nemendur læra af reynslu.</p>
AÐSTÆÐUR OG HVATNING	<p>Í nálgun sem þessari hefur kennari tækifæri til að velja kennslurýmið. Óhefðbundið kennslurými hefur jákvæð áhrif á nemendur sem eru margir þreyttir á því hefðbundna. Að fara út fyrir kassann gerir nemendur virkari, þeir tala meira saman og njóta sín.</p> <p>Þetta er einnig kjörin leið til að hafa gaman, sleppa sér svolítið og gleyma þeirri yfirþyrmandi tilfinningu sem getur fylgt við að reyna að aðlagast í nýju landi.</p>
FJÖLMENNINGARLEG NÁLGUN	<p>Leikhús er alþjóðlegt og um leið fjölmenningslegt Það er því kjörinn vettvangur fyrir þjálfun í menningarlausni.</p>
MYNDBAND	<p>Lingua+: Theatre Lingua Workshop</p> <p>https://www.youtube.com/watch?v=S3_HOPzkdP8</p>

STAFRÆN SAGNAGERÐ VIÐ AÐ LÆRA TUNGUMÁL

LP8

Höfundur	Guðný S. Ólafsdóttir
Markhópur	<p>Ný kynslóð nemenda, fullorðinna innflytjenda sem hafa mismunandi færni í tungumáli nýja landsins en eru opnir fyrir nýjum tækifærum í tungumálanámi og hafa grunnþekkingu á stafrænni vinnu.</p> <p>Þörfin fyrir margskonar tækifæri í námi og stafræna tungumálakennslu er til staðar. Nemendur hafa mismunandi þarfir í námi, stafræn kennsla býður m.a. uppá einstaklingsmiðað nám. Einnig er hægt að sinna fleiri nemendum með þessari aðferð.</p>
ÁSKORANIR	Allir kennarar sem kenna fjölmennigarlegum hópum tungumál mæta margskonar áskorunum. Þeir verða að gera sér grein fyrir stöðu hvers nemanda og bjóða uppá einstaklingsmiðaða nálgun við námsefnið. Að nota upplýsingatækni í kennslu gerir nálgun við nemendur auðveldari og nemendur hafa tök á að vinna á sínum hraða kennari þarf að vera vel að sér í tæknimálum og hafa góða þekkingu á þeim forritum sem notuð eru í kennslustund.
AÐFERÐAFRÆÐI	Kennslufræðin sameinast í rafrænni kennslu og hefðbundnu námi. Nemendur og kennarar koma saman í kennslustofu þar sem allir hafa aðgang að tölvu. Nútíminn krefst ákveðinni stafrænnar færni í rafrænni blandaðri kennslu þar sem rafrænt efni af neti er notað ásamt því hefðbundna. Nemendur stjórna sjálfir námi sínu.
NÁMSMAT	Nemendur meta sjálfir frammistöðu sína með endurgjöf. Kennara sem metur framfarir í notkun tungumálsins, málfræði og orðaforða. Í lokin sýna nemendur einnig framfarir sínar á notkun stafrænna miðla í formi myndbands sem þeir gera sjálfir.
FRAMKVÆMD	<p>Nemendur velja sér viðfangsefni til þess að setja fram í rafrænni frásögn á myndbandi. Nemendur fá leiðbeiningar frá kennara.</p> <ul style="list-style-type: none"> - Nemendur taka að lágmarki 10 myndir eða skjáskot af neti. Virða verður höfundarétt. Skrifaður er stuttur texti við hvern þátt og settur fram sem fyrirsögn.

	<ul style="list-style-type: none"> - Textinn þarf að vera í heilli setningu þar sem koma fyrir allavega þrjú nafnorð, tvö sagnorð og eitt lýsingarorð. - Textinn á að vera bæði á móðurmáli nemenda og nýja tungumálinu. Nemendur lesa textann inná hljóðskrá á báðum tungumálunum. Myndbandið er unnið í ókeypis netforritum; t.d. Wevideo, Animoto, VSDC, Movie Maker, iMovie. ... - Myndbandið á að vera u.p.b. 2-4 mínútur. Nemendur setja myndbandið á You Tube aðgang sinn og kynna verkefnið fyrir hinum. Í lokin hafa nemendur aðra kynningu þar sem hver og einn gerir grein fyrir sínu verkefni á nýja tungumálinu. Umræður skapast þar sem nemendur vega og meta afraksturinn. - Nauðsynlegt er að nemendur hafi grunnfærni í nýja tungumálinu og tölvum, óhræddir við að nýta sér tæknina í tungumálanámi. <p>Allur hugbúnaður þarf að vera í há-gæðum og góð nettenging. Verkefnið er 9 kl.st nám 3X3 auk undirbúnings.</p>
<p>NÁMSÁRANGUR</p>	<p>Nemendur auka samskiptahæfni sína, framburð, talmál, ritun, hlustun, orðaforða og málfræði. Einnig auka þeir færni sína í að nota tölvur til að læra nýtt tungumál. Það eykur sjálfstraust að læra stafrænt.</p>
<p>STYRKLEIKAR</p>	<p>Það hentar nemendum vel að hafa kost á mismunandi námsaðferðum. Einstaklingsmiðað nám eykur samskiptafærni, nemendur nota sköpunargáfuna, efla gagnrýna hugsun og öðlast frekari orðaforða. Umhverfið er gagnvirkt og krefst samvinnu nemenda í náminu.</p>
<p>AÐSTÆÐUR OG HVATNING</p>	<p>Stafræn frásögn í gagnvirku umhverfi krefst samvinnu nemenda. Þessi nálgun er hvetjandi, fyrirmæli eru skýr sem auðveldar vinnu með texta og hönnun á verkefninu í heild. Nemendur fá tækifæri til að vinna á eigin forsendum út frá fyrri reynslu. Stöðug endurgjöf er þýðingarmikil ávinningurinn er betri árangur og ánægðari nemendur.</p>
<p>FJÖLMANNINGARLEG NÁLGUN</p>	<p>Fjölmenningarlegar stafrænar frásagnir nemenda, að eigin vali á sínu móðurmáli, veita öðrum nemendum tækifæri á að að kynnast fjölbreytninni, sem er stór og mikilvægur hluti af af okkar tilveru og hefur áhrif á okkar daglega líf.</p>
<p>MYNDBAND</p>	<p>Lingua+: Using IT in Language Learning https://www.youtube.com/watch?v=c-IJfojesik&t=13s Frí myndvinnsluforrit eru á netinu:</p> <ul style="list-style-type: none"> • Wevideo https://www.wevideo.com/ • Animoto https://animoto.com/projects

- VSDC <http://www.videosoftdev.com/>

For transporting photos from phone to computer:

- Google Drive <https://www.google.com/drive/>

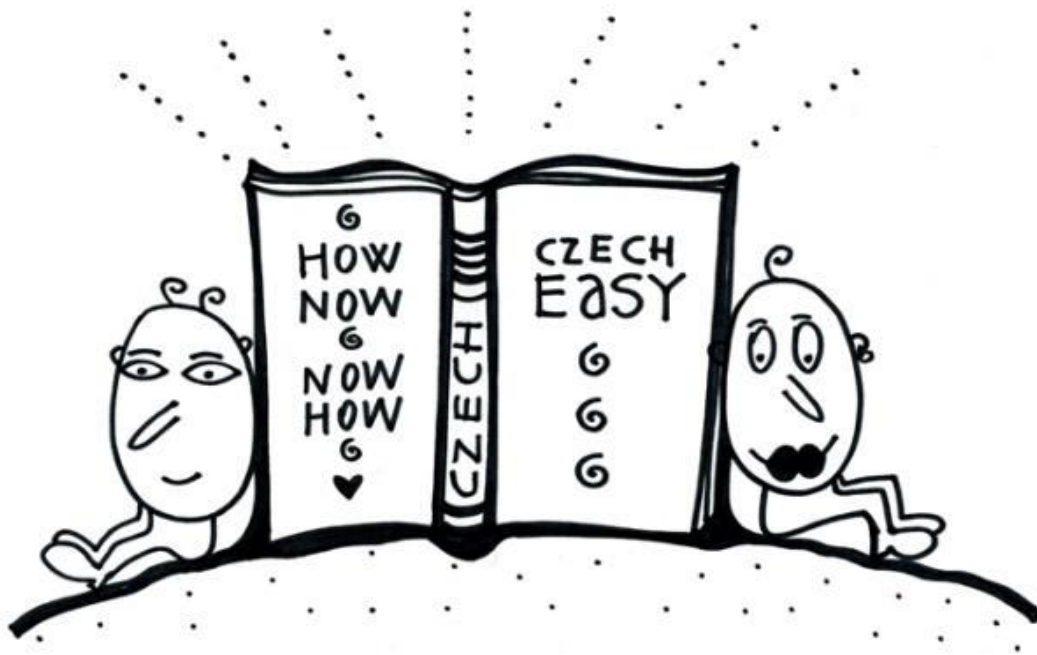
For editing the sound for the movie

- Audacity <https://www.audacityteam.org/>

For publishing the movie:

- Youtube <https://www.youtube.com/>

Digital Story Telling <http://artescommunity.eu/storytelling/>
(Erasmus + T&D stories)



RAUNVERULEIKI FORELDRA OG REYNSLA

LP9

Höfundur	University of Florence, Department of Education and Psychology
Markhópur	Innflytjendur, foreldrar sem koma alls staðar að úr heiminum og hafa stutta eða enga formlega menntun.
ÁSKORANIR	<p>Í kennslunni er lögð áhersla á að nemendur tileinki sér ákveðna grunnþætti nýja tungumálsins sem tengjast daglegu lífi. Það gerir þeim kleift að skilja og tjá sig í nýju umhverfi. Sem dæmi má nefna þátttöku foreldra í lífi barna sinna, fylgja þeim í skólann og fá innsýn í námið. Kynnast kennara, finna leið til að aðstoða börnin sín við heimanám. Heilbrigðisþjónusta er mikilvæg fyrir foreldra og börn.</p> <p>Í tungumálakennslunni er lögð áhersla á að nemendur tileinki sér nægan orðaforða og skilning til þess að leita læknis, vera sjálfstæð, mynda félagsleg tengsl og leita sér að vinnu. Foreldrar eru hvattir til að vera virkir innan og utan skóla barna sinna. Móðurmál nemenda er hjálplegt við að læra nýtt þar sem nemendur nýta sér fyrri þekkingu.</p> <p>Að vinna með mæðrum sem vilja læra nýtt tungumál krefst stöðugrar endurgjafar og hvatningar.</p>
AÐFERÐAFRÆÐI	<p>Að læra og kenna nýtt tungumál er miðað við raunveruleikann utan skólastofunnar, þar sem nemendur leita lausna og öðlast sjálfstæði. Kennsluáðferðir byggjast á því að læra og framkvæma af áhuga og virkni. Þetta stuðlar að dýpri skilningi við lausna- og þekkingarleit.</p> <p>Hópverkefni. Samvinna er kennslufræðileg aðferð þar sem nemendur vinna saman að sameiginlegu markmiði og deila þekkingu sinni. Hópverkefni og samvinna gera nemendum kleift að efla félagsfærni sína og sjálfstraust og mynda þannig jákvæð vitsmunaleg tengsl.</p>
NÁMSMAT	Námsmat er ekki eingöngu bundið við áherslu á tungumálafærni þótt það sé eitt af lykilþáttum kennslunnar. Kennari lítur einnig til virkni nemenda í tímum, almennar samskiptafærni og hvernig nemendum tókst að yfirstíga hindranir í náminu. Hlutverk kennarans er að styrkja og hvetja nemendur til frekara náms.

	<p>Hlutverkaleikur hentar vel við lokanámsmat þar sem nemendur herma eftir raunverulegum aðstæðum og endurspeglu þannig þekkingu sína.</p>
<p>FRAMKVÆMD</p>	<p>Kynning á þema verkefnisins sem er raunveruleg samskipti foreldra og framhaldsskólakennara. Umræðuefnið er skólakerfið í heild og mikilvægi þess að foreldrar taki þátt í innra starfi skólans, sækji fundi og þessháttar. Foreldrar segja fá eigin reynslu, sem nemendur í sínu heimalandi og sem foreldrar framhaldsskólanema í nýju landi. Aðstæður og tungumálanotkun þarf að vera formleg.</p> <p>Viðtalsbeiðni, viðtalsboð og viðtöl við foreldra eru upplýsandi, þeir kynnast leiðinni að því fara í formlegt foreldraviðtal, hvernig og hvar fer það fram. Kennari setur fram texta og æfingar í flokkun setninga, að fá skilaboð og svara.</p> <p>Framkvæmd: sérstök áhersla er lögð á námsefni, um starfsfólk og starfsemi skólans, skólanámskrá, kennsluáætlun og námsmat. Nemendum er skipt í hópa þar sem hver og einn deilir þekkingu sinn á þessum atriðum. Farið er í nokkrar æfingar til þess að styrkja notkun á nýjum orðaforða. 15 mínútur.</p> <p>Samtal við kennara. Nemendur vinna saman í litlum hópum og ímynda sér hugsanlegar aðstæður í samtali við kennara og nota þann orðaforða sem þeir hafa lært. Í kjölfarið kynna nemendur ímyndað verkefni sín fyrir öllum. Kennari kemur með óundirbúið innlegg sem hefur áhrif á umræðuna. T.d. barn sem truflar kennsluna eða kynnir drög að vettvangsferð.</p> <p>Hvort sem um er að ræða óformlegt eða formlegt talmál byggist öll tungumálakennsla á að styrkja þrjá megin þætti tungumála, málfræði, framburð og orðaforða. Þessum þáttum er fylgt eftir með því að skrifa, lesa, tala og hlusta.</p> <p>Í lok kennslustundar fara nemendur yfir lærdóm dagsins, hvað lærði ég og var það gagnlegt.</p>
<p>NÁMSÁRANGUR</p>	<p>Að læra nýtt tungumál er afar hagnýtt á allan hátt, það auðvelda einstaklingum og fjölskyldum að aðlagast nýjum menningarheimi.</p>
<p>STYRKLEIKAR</p>	<p>Kennslan byggist á þörfum fjölmenningslegs hóps. Markmiðið er að nemendur verði færir um að aðlagast umhverfi nýja landsins, tungumáli hefðum og venjum með virkni sinni.</p>
<p>AÐSTÆÐUR OG HVATNING</p>	<p>Að læra með því að framkvæma er sterkur þáttur þegar kemur að því að hvetja og virkja nemendur. Þeir eru hvattir til að styrkja félagslega stöðu sína en það er nauðsynlegt til þess að hafa góða stjórn á eigin lífi. Þessi kennslufræðilega nálgun gerir nemendum kleift að takast betur á við daglegt líf í nýja landinu.</p>

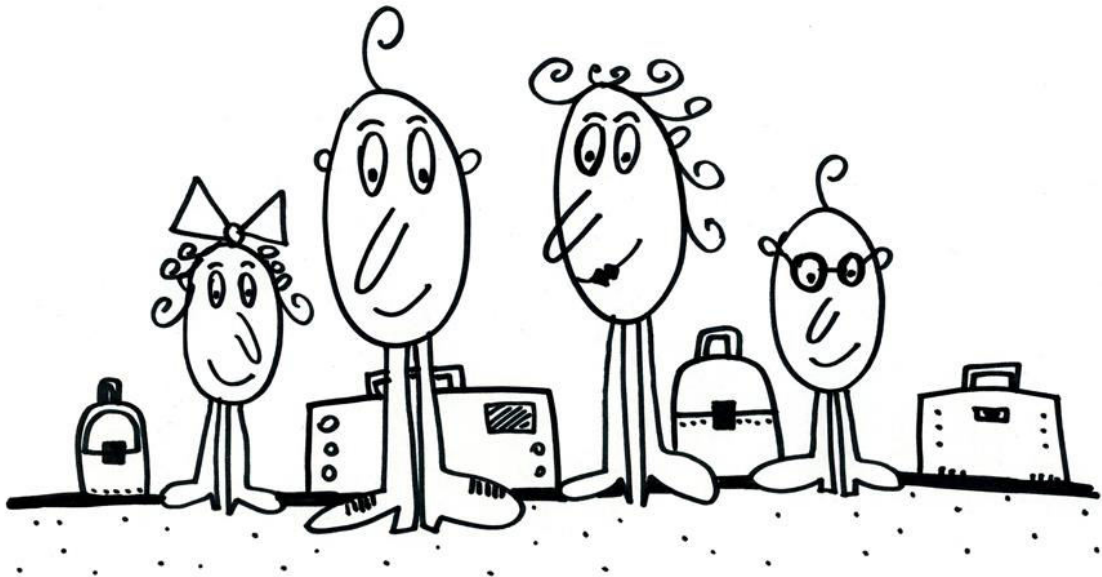
**FJÖLMENNINGARLEG
NÁLGUN**

Námið er þverfaglegt ætlað, mæðrum. Konurnar koma frá mörgum mismunandi menningarsvæðum. Hver og ein hefur sínar hefðir og venjur, mismunandi hugsunarhátt og persónulega reynslu. Markmiðið er ekki eingöngu að skilja mismunandi lífshætti kvennanna, pólitík og trúarbrögð heldur er markmiðið einnig að vinna saman, leysa ágreining og læra nýtt tungumál.

MYNDBAND

Lingua+: Simulation of Real-Life Experiences of Migrant Parents

<https://www.youtube.com/watch?v=e4b-MR0eS2U>



NÁMSUMHVERFIÐ: BÆÐI INNAN OG UTAN SKÓLASTOFUNNAR

LP10

Höfundur	UNIFI SCIFOPSI in collaboration with CPIA (Public Adult Education School) La Spezia
Tegill	gilda.esposito@unifi.it; uberto.scardino@cpiasp.com; andrea.mordacci@cpiasp.com; point@caritasdiocesana.it
Markhópur	<p>Hælisleitendur og flóttamenn koma til nýja landsins.</p> <p>20 hælisleitendur og flóttamenn í flóttamannabúðum, flestir eru karlmenn. Bakgrunnur þeirra einkennist af lítilli eða engri formlegri menntun. Þeir eru haldnir alvarlegri áfallastreituröskun vegna dvalar í Líbýu og flóttans. Um er að ræða einstaklinga á aldrinum 20-40 ára frá Sahara Afríku. Þeir eru illa áttaðir þar sem aðstæður eru langt undir væntingum þeirra. Vinsamlega athugið að verkefnið á ekki eingöngu við þennan hóp.</p>
ÁSKORANIR	<p>Kenningar Nussbaum um einstaklinginn ganga út á að bæta heiminn. Hún segir að innsæi og hæfileikar séu mikilvægir þættir því manneskjur geta ekki verið frjálssar nema hafa einhverja getu, og færni til að láta drauma sína rætast.</p> <p>Sjónarmið Nussbaum benda til að ekki sé ráðlegt að leggja ofuráherslu á tungumálakennslu þar sem eingöngu er unnið með málfræði og orðaforða. Það ætti frekar styðja einstaklinginn í að efla styrkleika sína og getu. Námsumhverfið er utandyra, kunnuglegt nærumhverfi nemendanna.</p> <p>Verkefnin eru unnin út frá fortíð, nútíð og framtíð. Námsleiðin er vettvangur framfara. Nemendur hefja nám sitt og áhersla er lögð á jákvæða þætti. Nemendur eru ekki eingöngu einstaklingar á flóttu heldur eru þeir líka manneskjur sem koma til Evrópu í leit að betra lífi. Í upphafi læra nemendur einföld orð sem tengjast nærumhverfinu og þeirri þjónustu sem þar er í boði.</p>
AÐFERÐAFRÆÐI	Aðferðafræðin byggir á tilraunum og þróun Palo Alto í fullorðinsfræðslu. Samhliða tungumálanámi fá nemendur tækifæri til að fara í starfsnám, innan og utan skólans. Eftirfylgni er nauðsynleg að loknu starfsnámi. Gangu verður úr skugga um að nemandi hafi öðlast þá færni sem ættlast var til í upphafi. Námið eflir almenna persónuleg

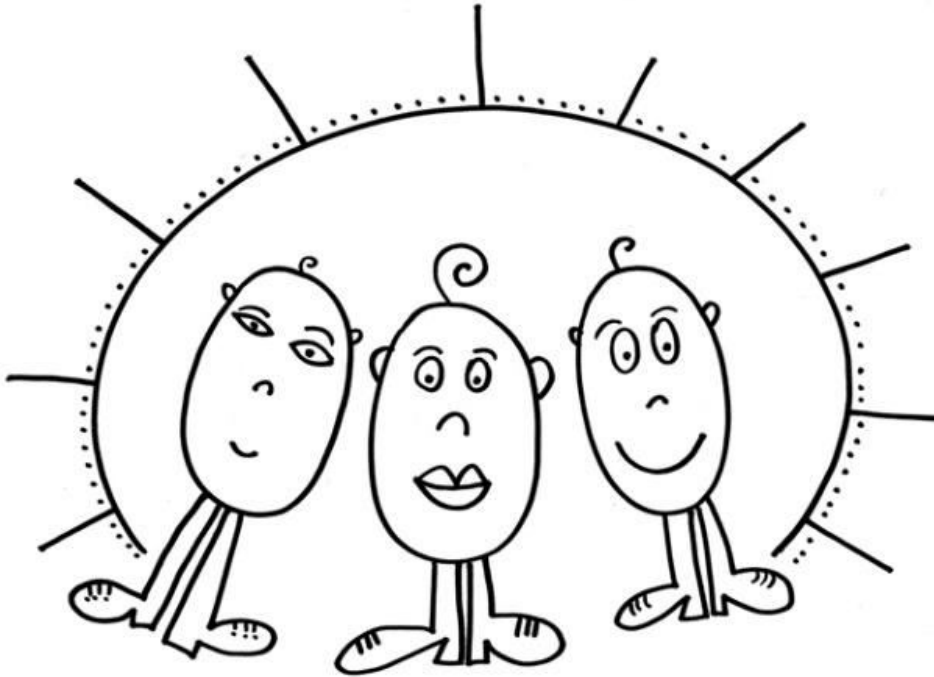
	<p>færni ásamt tungumálanotkun. Þessir þættir gagnast nemendum við að láta drauma sína rætast.</p>
NÁMSMAT	<p>Námsmatið byggist á uppbyggilegri endurgjöf með tilliti til tungumálafærni og skilnings nemenda. Þar sem margir menningarheimar mætast fer námsmatið fram á ensku, frönsku og fleiri tungumálum ef þarf.</p> <p>Framkvæmd námsmats: próf á fyrri þekkingu, virkni í samstarfsverkefni. Kennari gerir samantekt á árangrinum og nemendur fá skriflega umsögn.</p>
FRAMKVÆMD	<p>Áherslupættir: Tungumál og menning, grunnþættir mannlífs, einkalíf, réttindi og skyldur.</p> <p>Goðsagnir og veruleiki. Hvað vita nemendur um nýja menningarumhverfi sitt. Þetta kennsluform veitir innsýn í raunverulega þekkingu nemenda, hvað halda þeir að þeir að þeir viti og hvað vita þeir í raun og veru. Í fyrsta tímanum er farið yfir vöntun á þekkingu með því að nota hugkort o.fl.</p> <p>Þekkja nemendur réttindi sín og skyldur ásamt innra stjórnkerfi samfélagsins, 15 kl.st. Farið er í tveggja tíma vettvangsferð þar sem nemendur kynna sér nánar innviði kerfisins. Lögð er áhersla á hlutverk, félagsþjónustu, skólakerfisins, heilbrigðisþjónustu og löggæslu. Að lokinni vettvangsferð koma nemendur saman í skólafundinum og vinna rafrænt úr þeim upplýsingum sem þeir hafa aflað sér.</p> <p>Markmiðið er að aðstoða nemendur í atvinnuleit. Nemendur gera ferilskrá, 15 kl.st. með aðstoð kennara og velja sér starfsvettvang við hæfi. Mat á raunfærni nemenda er haft til hliðsjónar. Farið er í tveggja stunda heimsókn á vinnumiðlun, til stéttarféлага og vinnuástandstofnunar.</p> <p>Nemendur gera lista yfir réttindi sín og skyldur, 5 kl.st. og útbúa handbók sem nýtist í atvinnuleit. Að þessu loknu endurskoða nemendur ferilskrá og breyta eftir þörfum.</p>
NÁMSÁRANGUR	<p>Í lok kennslunnar hafa nemendur öðlast þekkingu og færni í notkun tungumálsins og notkun þeirrar þjónustu sem hann á rétt á. Nemendur þekkja einnig leiðina frá námi til starfsframa.</p>
STYRKLEIKAR	<p>Kennslufræðileg nálgun byggir á að framkvæma og læra. Nemendur þróa hagnýta þekkingu sína og færni með virkum æfingum. Það er mjög mikilvægt að nemendur séu virkir undir handleiðslu fagfólks. Í lokin meta nemendur eigin frammistöðu og kennara.</p>
AÐSTÆÐUR OG HVATNING	<p>Kennarinn fylgir náminu fast eftir með eftirliti og endurgjöf ásamt leiðbeinendum úr atvinnulífinu. Námið utan hefðbundnar kennslustofu er hvetjandi þar sem nemendur upplifa tilveruna með öðrum augum. Í lokin eru nemendur beðnir um að segja frá reynslu sinni af náminu.</p>

**FJÖLMENNINGARLEG
NÁLGUN**

Í heildina felst framkvæmdin í því að bera saman vinnumarkað heimalandsins og þess nýja, með því að skoða hvað eiga löndin sameiginlegt. Áhersla er lögð á gildi mismunandi eiginleika nemenda. Mikilvægt er að kennari og annað starfsfólk hafi góða þekkingu á fjölmennningarlegum aðstæðum.

MYNDBAND

Lingua+: Open Learning Environment: I Learn Inside and Outside the School
<https://www.youtube.com/watch?v=7ssZ3vAnull>



TUNGUMÁLAKENNSLA Í GEGNUM LISTIR OG MENNINGU

LP11

Höfundur	UNIFI SCIFOPSI og CPIA (Public Adult Education School) La Spezia
Tengill	gilda.esposito@unifi.it; uberto.scardino@cpiasp.com
Markhópur	<p>20 hælisleitendur, flestir karlmenn á flóttu, staðsettir í flóttamannabúðum. Bakgrunnur þeirra einkennist af lítilli eða engri formlegri menntun og eru haldnir alvarlegri áfallastreituröskun. Um er að ræða einstaklinga á aldrinum 20-30 ára.</p> <p>Hver og einn einstaklingur hefur sína eigin dýrmætu menningararfleifð meðferðis sem er með öllu óþekkt í nýja landinu. Hópurinn er frásagnarglaður og hefur mismunandi tungumál að móðurmáli, flest af afrískum uppruna sem dæmi, Bambaran, Wolof, Mandinka, Fula, Creol, Hausa, Igbo, Yoruba osf,frv. Eðlilegt er að allir þessir einstaklingar hafi mismunandi sýn á veröldina. Vinsamlega athugið að verkefnið er ekki eingöngu bundið við þennan hóp.</p>
ÁSKORANIR	<p>Samkvæmt kenningum Nussbaum byggist tungumálakennsla ekki eingöngu á að læra málfræði og orðaforða. Aðstoða verður nemendur nemendur við að meta styrkleika sína. Þannig öðlast þeir færni til að tjá skoðanir sínar, tilfinningar og halda reisu sinni í samfélagi þar sem margskonar fordómar eru við líði. Mörg Evrópulandanna standa frammi fyrir vaxandi kynþáttafordómum, sem hófust 2008 í efnahagskreppunni miklu. Undirrótin er mismunandi skilningur og þekking á fjölmenningslegu samfélagi.</p> <p>Vegna alls þessa er hugmyndin að koma á fót menningarmiðstöð þar sem innflytjendur koma menningu sinni á framfæri. Færeyingar stofnuðu eina slíka stöð árið 2005 en þar er lítið á fjölmenningu sem auðlind. Áhersla er lögð á tungumálakennslu í gegnum skapandi starfi, tónlist, myndlist, leiklist, dans og ljósmyndun.</p>
AÐFERÐAFRÆÐI	<p>Að læra í gegnum skapandi starf.</p> <p>Gert er ráð fyrir að allir innflytjendur hafi einhverja hæfileika og séu færir um að nýta eiginleika sína í samskiptum við aðra. Með því að meta og virða</p>

	<p>menningarlegann bakgrunn einstaklinga öðlast þeir skilning, sterkari sjálfsmynd og verða fullir af þakklæti. Verkefnið er unnið í samvinnu við sveitarfélög og aðrar stofnanir til þess að tryggja langtíma árangur nemenda.</p> <p>Nemendur kynna menningu sína, hefðir, venjur og sögu. Farið er í heimsóknir á söfn, menningarmiðstöðvar, skóla og margskonar viðburði.</p>
NÁMSMAT	<p>Námsmat byggist á stöðugri endurgjöf og umsögnum frá kennara, fyrri þekkingu og þeirri viðbót sem nemendur hafa aflað sér, virkni í samvinnu og framsetningu á lokaverkefni, og sýningu.</p>
FRAMKVÆMD	<p>Nýja tungumálið, menning og mennigarárfur</p> <p>Skapandi starf, myndlist, tónlist og leiklist. Áhersla er einnig á umhverfisvitund og náttúruna, sem er mikilvæg öllum sem lifa í fjölmennningarlegu samfélagi. Nemendur vinna úr verkefnum sínum stafrænt með áherslu á sitt eigið móðurmál.</p> <p>Nemndur fara í vettvangsferðir til þess að kynna sér staðbundnar matarhefðir, mátt tónlistar, myndlist, söfn, landbúnað o.fl.</p> <p>Farin er kynnisferðir á aðstöðu og umönnun, kvenna, fatlaðra, geðsjúkra, fátækra, þolenda ofbeldis, aldraðra o.fl</p> <p>Gerð er samantekt á réttindum og skyldum innflytenda og sett fram í aðgengilegri handbók.</p>
NÁMSÁRANGUR	<p>Við lok námsins hafa nemendur tileinkað sé færni í notkun nýja tungumálsins og aflað sér þekkingar á innri þáttum nýja samfélagsins eftt færni sína til þess að öðlast ríkisborgararétt.</p>
STYRKLEIKAR	<p>Þessi kennslufræðilega nálgun hefur jákvæð áhrif á nemendur. Skapandi starf krefst frjórrar hugunar sem er eflandi fyrir þá nemendur sem tilheyra minnihlutahópum. Þeir fá tækifæri til að uppgötva nýja hæfileika og virkja gamla og öðlast nýja sýn á samfélagið.</p>
AÐSTÆÐUR OG HVATNING	<p>Þessi námsleið hefur eflandi áhrif á sjálfsmynd og sjálfstraust nemenda. Þeir eru hvattir til að virkja frjóa skapandi hugsun sína út frá sínum menningarheimi og þeim nýja. Listin er vitrænt fyrirbæri og alþjóðlegt tungumál.</p>
FJÖLMENNINGARLEG NÁLGUN	<p>Verkefnið miðar að því að meta, þekkja og virða mismunandi menningarheima. Námsfni er staðbundið og á neti.</p>
MYNDBAND	<p>Lingua+: Language Learning through Arts and Cultural Heritage https://www.youtube.com/watch?v=EjyTvpPqkyw&feature=youtu.be</p>

SJÓNMINNI VIÐ AÐ LÆRA NÝTT
 TUNGUMÁL

LP12

Höfundur	Bryndís Arnardóttir
Tengill	billaa@simnet.is
Markhópur	Fullorðnir innflytjendur
ÁSKORANIR	Nemendur auka færni sína í menningarlæsi og aðlagast þannig samfélaginu fyrr. Námið styrkir sjálfstraust nemenda og veitir þeim áhöld til þess að takast á við kvíða.
AÐFERÐAFRÆÐI	<p>Unnið er útfra sjónminni til þess að koma til móts við þær hindranir sem geta komið í veg fyrir ásættanlegan námsárangur. Sjónræn kennsla hjálpar mörgum nemendum að fanga augnablikið og muna. Hugmyndaflug þeirra er virkt á vitrænan hátt og sett í langtímaminnið.</p> <p>Vinnuumhverfið er mikilvægt og verður að vera við hæfi fullorðinna sem koma frá margskonar menningarheimum . Rýmið þarf að vera gott þar sem sem hægt er að vinna við borð eða á gólfi. Hafa verður í huga að nemendur hafi næði og rými til að skapa á sinn hátt með áherslu á sjálfstraust. Leiðbeiningar frá kennara verða einnig að vera við hæfi fullorðinna, nemendur vinna verkefni sitt út frá fyrri þekkingu.</p>
NÁMSMAT	Fengin reynsla nemenda. Sjónræn kennsla er gagnleg við að efla þekkingu nemenda á tungumálinu, orðaforða, málfræði og framburði. Námið styrkir einnig sjálfsmynd, sjálfsvitund, aðlögunarhæfni og menningarlæsi.
FRAMKVÆMD	<p>Í framkvæmd byggist kennslan á að nemendur vinni sjónrænt verkefni þar sem niðurstaðan ein og sér skiptir ekki máli heldur ferlið allt. Nemendur hafa tileinkað sér lágmarks færni í tungumálinu og geta tjáð sig um daglegt líf.</p> <p>Verkefnið sjálft er tímalína sem byggist á eigin reynslu nemenda, vonir þeirra og þrár. Orðaforði og framburður eykst við að fara yfir sögu sína. Nægur tími er gefinn fyrir verkefnið nemendur fara yfir sögu sína í huganum, velja sér svo aðferð til að skapa sjónræna tímalínu t.d. líti , pappír, klippa út myndir mála teikna ofl.</p>

	<p>Í lok kennslunnar setja nemendur verk sín uppá vegg og kynna fyrir samnemendum. Verkefnið er unnið á móðurmáli viðkomandi, kennarinn þýðir yfir á nýja tungumálið.</p>
NÁMSÁRANGUR	<p>Nemendur hafa aukið orðaforða sinn og lært að meta gildi sjónrænnar hugsunar sem hefur hjálpað þeim í gegnum ferlið. Nemendur muna og skilja betur og sjálfsvitundin er sterkari. Nemendur öðlast gagnrýna hugsun sem auðveldar þeim að samsama sig við aðra menningarheima og efla samskiptafærni sína.</p>
STYRKLEIKAR	<p>Sjónræn hugsun er kennsluáðferð þar sem sumir nemendur eiga betur með að skilja, taka á móti upplýsingum, fá hugmyndir og læra orð myndrænt. Í kennslu fullorðinna hefur sköpun mikið vægi á móti menningararfi þeirra þar sem kennslan byggir á fyrri þekkingu nemenda og að fá tækifæri til að tjá sig í máli og myndum er mikil hvatning í námi sem þessu.</p>
AÐSTÆÐUR OG HVATNING	<p>Hópurinn er fjölmenningarlegur, allir fá nám við hæfi. Kennslan er að mestu einstaklingsmiðuð.</p>
FJÖLMENNINGARLEG NÁLGUN	<p>Þessi námsleið kemur inná fjölmenningarlegt læsi sem gefur kennara og nemendum tækifæri á að kynnst margskonar menningarheimum, hvað er sameiginlegt og hvað er öðruvísi.</p>
MYNDBAND	<p>Lingua+: Visual Thinking in Second Language Learning https://www.youtube.com/watch?v=PZft8ajG11Q</p>



HLJÓÐ, SÖNGUR OG NÁTTÚRA

LP13

Höfundur	Teresa Dello Monaco - The Mosaic Art Sound
Tengill	info@mosaicartsound.com
Markhópur	Þessi námsleið er ætluð fullorðnum innflytjendum og flóttamönnum sem eru að hefja búsetu í nýju landi. Þeir hafa þörf fyrir tungumálakennslu, félagslega og menningarlega aðlögun. Börn og unglingar geta tekið þátt í náminu ásamt foreldrum sínum.
ÁSKORANIR	Helstu áskoranir eru óhefðbundið kennslurými þar sem kennslan fer að mestu fram í fyrirlestraformi með áhersla er lögð á þjálfun í munnlegri færni. Listir, menning og náttúran eru helstu viðfangsefni.
AÐFERÐAFRÆÐI	<p>Aðferðafræðin byggist á algengum kennslufræðum, sem dæmi Dogme aðferðin sem leggur áherslu á samskiptafærni án hefðbundinna námsbóka. Nemendur þjálfast í tjáskiptum og samræðum. Umræður eru tengdar verkefnum og efla munnlega færni.</p> <p>Einnig er sagnahefð eitt dæmið, en þar er áherslan lögð á skapandi kennsluhætti og tjáskiptamiðaðan lesskilning. Talað mál og tjáning eru lifandi kennsluáðferðir, kennarar og nemendur fyllast öryggi og efla samskipti sín á milli. Nemendur auka orðaforða sinn, skilning og einfaldar málfræðireglur með því að lesa, hlusta og spyrja.</p> <p>Kennslufræði verkefnisins byggist á tónlist, bókmenntum og myndlist, samkvæmt fjölgreindarkenningum Gardners. En hann segir að greindarhugtakið eigi að ná yfir alla getu fólks</p> <p>til að vinna úr upplýsingum og skapa eitthvað nýtt. Þannig hafa kennarar tök á að samþætta listgreinar og auka áhuga og árangur nemenda. Námsmat er þetta stuðlar að færni nemenda á tungumáli, menningarlæsi og umburðarlyndi gagnvart öðrum. Tónlistarstarfið stuðlar að samheldni hópsins á jákvæðan hátt.</p>
NÁMSMAT	Námsmat er framkvæmt bæði af nemendum og kennara. Metin er tungumálafærni, félagsleg færni aðlögunarhæfni sjálfstraust og vinátta. Kennarar skrá framvindumat í þartilgerða bók, með stöðugri endurgjöf.

<p>FRAMKVÆMD</p>	<p>Kennslan fer fram bæði innan- og utandyra. Lögð er áhersla á að efla umhverfisvitund nemenda með því að fara, úti skóg, eða garð, uppí sveit, á strönd, upp til fjalla, fara í útilegu og kveikja varðeld.</p> <p>Farið er í náttúruskoðunarferð þar sem nemendur rýna í umhverfið, hlusta á fuglasöng, skoða gróður og dýralíf til þess að öðlast dýpri þekkingu á umhverfi nýja landsins. Nemendur vinna saman í litlum hópum og leita að hlutum í náttúrunni sem má nota í að gera listaverk. Lauf, greinar, steina og blóm. Nemendur fá fyrirmæli um að koma með lag, orð eða þjóðlög frá sínu heimalandi sem hægt er að hlusta á í gegnum You Tube í farsíma.</p> <p>Þátttakendur syngja lög frá sínu heimalandi eða fara með stutt ljóð. Þeir útskýra svo innihald textanna á nýja tungumálinu, kennarinn er til aðstoðar. Það er kjörið að nota þessa aðferð í útilegu við varðeldinn. Þeir sem spila á hljóðfæri er velkomið að vera með. Nemendur fá aukinn orðaforða við að hlusta á það sem hver og einn hefur fram að færa.</p> <p>Kennsla innan skólastofunnar byggist á samantekt á reynslu nemenda í verkefnavinnunni úti í náttúrunni. Verkefnið er síðan notað til samanburðar við náttúruna í heimalöndum þátttakenda. Nemendur nota netið til þess að finna gögn til samanburðar. Aðal markmiðið er að hlusta á hvort annað og læra nýtt tungumál í nýjum menningarheimi.</p>
<p>NÁMSÁRANGUR</p>	<p>Við námsmat er litið til eftirfarandi þátta: aukinn orðaforði, aukin umhverfisvitund, aukið menningarläsi, aukin samskiptafærni og aukinn skilningur á nýju samfélagi.</p>
<p>STYRKLEIKAR</p>	<p>Nálgunin mótast af tungumálakennslu og félagslegri færni nemenda.</p>
<p>AÐSTÆÐUR OG HVATNING</p>	<p>Þátttakendur öðlast tækifæri til samskipta á nýju tungumáli í gegnum skapandi starf. Tungumál nemenda, siðir og venjur er metið að jöfnu við nýja tungumálið og nýjan menningarheim.</p>
<p>FJÖLMENNINGARLEG NÁLGUN</p>	<p>Menningu og tungumáli þátttakenda hefur verið deilt innan hópsins.</p>
<p>MYNDBAND</p>	

HLUSTUNAR AÐFERÐIR SEM BRÚA BIL Á MILLI TUNGUMÁLANÁMS OG SAMSKIPTAFÆRNI

LP14

Höfundur	Teresa Dello Monaco - The Mosaic Art Sound
Tengill	info@mosaicartsound.com
Markhópur	Fullorðnir innflytjendur, flóttamenn og hælisleitendur sem eru að fóta sig í nýju landi, kynnast nýjum menningarheimi og nýju tungumáli

ÁSKORANIR

Megin áskoranir námsins samræmast markmiðum Lingua + verkefnisins. En það er að veita markhópnum tækifæri til að læra tungumál nýja landsins með því að hvetja til þátttöku einstaklinga í að takast á við aðlögun í nýju félagslegu- og menningarlegu umhverfi.

Í áskoruninni felst m.a. að skapa svigrúm fyrir tungumálakennslu sem felur í sér samþættingu margra þátta. Fyrri þekkingu markhópsins, væntingar og veruleikinn. Þjálfuð er samskiptafærni sem byggir á þörfum hvers og eins og skapa þannig vellíðan og sátt í nýju heimalandi.

AÐFERÐAFRÆÐI

Aðferðafræðin byggist á hlustun, að hlusta á sjálfan sig og aðra. Einnig er notuð tónlist við hlustunaræfingarnar.

Námið er hannað fyrir nemendur á öllum getustigum, læsa og ólæsa. Sérfræðingar koma að kennslunni kennara til aðstoðar. Kennari notar margskonar tungumál með aðstoð goole til að leggja inn nýja tungumálið. Samskipti fara fram í frásögn tjáningu og tali. Einnig er lögð áhersla á menningarläsi og grunn orðaforða.

Kennarinn leggur áherslu á hugtök, hugtakanotkun og tjáningu á bæði móðurmáli nemenda og þess nýja. Námsfnið byggist á tónlist sem vekur tilfinningaleg viðbrögð við hlustun, þannig viðhalda nemendur og auka orðaforða sinn.

Samkvæmt fræðimanninum Jentschke hafa rannsóknir sýnt framá að tónlist og tungumál séu vitsmunalega teng fyrirbæri.

Virgni tónlistar í tungumálanámi hefur verið rannsóknarefni innan tauga- og málvísinda, sem hefur aukið áhuga á

	<p>tónlistarsálfræði. Innan hennar kemur fram að ímyndunarafl nemenda eykst ásamt sjálfstæði, sjálfsvitund, og samskiptafærni. Grundvallaratriðið er að vinna saman að tungumálanáminu, sigrast á hindrunum og virða fjölbreytileikann.</p>
<p>NÁMSMAT</p>	<p>Samantekt í lokin. Námsmatið er tvíþætt, sjálfsmat og endurgjöf frá kennara. Eftirfarandi þættir eru til hliðsjónar. Aukin félagsfærni, menningarleg aðlögun, samskiptafærni og tungumálakunnátta. Kennari og sérfræðingur halda dagbók með viðeigandi athugasemdum og safna saman sjálfsmati nemenda til yfirferðar.</p>
<p>FRAMKVÆMD</p>	<p>Námsleiðin lýsir grunnþáttum kennslunnar og hlutverki, leiðbeinenda og kennara, ásamt sérfræðingum á borð við félagsráðgjafa, listamenn og alla þá sem vilja að verkefninu koma.</p> <p>Náminu er skipt í þrjú þætti, fyrst er það tónlist, að hlusta á tónlist, að hlusta á söng og syngja.</p> <p>Kafli 1</p> <ul style="list-style-type: none"> ➤ Nemendur fá afhent barmmerki með nafninu sínu. Þeir raða sér í hring og hver nemandi segir nafn þess sem er honum á hægri hönd og koll af kolli allan hringinn. Þannig læra þau fljótlega nöfn hvors annars. Nemendur kynna sig síðan, hvert móðurmál þeirra er og þjóðerni. ➤ Kennarinn skrifar nöfn nemenda á töfluna með latnesku lettri. ➤ Kennari segir nemendum að nú sé komið að því að hlusta á tónlist og gefur fyrirmæli um að hver og einn velji sér orð á sínu móðurmáli, sem á við um tónlistina. ➤ Nemendur eru beðnir um að fá sér sæti og koma sér vel fyrir beinir í baki með lokuð augun. ➤ Kennari hefur valið tónlist þar sem eingöngu eru hljóðfæri, enginn söngur. Tónlistin er spiluð í há gæðum í 8-10 mínútur. ➤ Að því loknu gerar nemendur grein fyrir orðum sínum og þau eru síðan þýdd á nýja tungumálið. Orðin eru skrifuð á töfluna. ➤ Nemendur leitast við að segja frá upplifun sinni í setningum. <p>Kafli 2</p> <ul style="list-style-type: none"> ➤ Kennari leggur inn verkefnið, skref fyrir skref. Næsta æfing felst í því að nemendur fá leiðbeiningar um að segja frá sjálfum sér á sínu móðurmáli. ➤ Kennari getur þurft að nota líkamsmál og einföld orð svo að allir skilji. Hópnum er skipt niður í tvo og tvo. Annar segir sögu sína og hinn hlustar. Vilji

	<p>hann spyrja verður sá sem hlustar að nota önnur skynfæri, ekki talmál.</p> <ul style="list-style-type: none"> ➤ Sá sem talar fær 6 mínútur, kennari gætir þess að tímamörk séu virt. Sá sem hlustaði fær nú að tala, það er ekki nauðsynlegt að skilja frásagnirnar heldur eru það samskiptin sem skipta mestu máli. ➤ Verkefnið er á léttum nótum. Kennari skrifar niðurstöðurnar á töfluna. <p>Kafli 3</p> <ul style="list-style-type: none"> ➤ Nemendur syngja saman. Þeir finna eitthver lag í sameiningu sem allir þekkja, Meistari Jakob, Yellow submarin eða afmælissönginn. Náist ekki samkomulag þá velur kennarinn einfalda laglínu og allir syngja. Textinn er skrifaður á töfluna og sunginn þrisvar eða þar til allir eru orðnir öruggir á textanum. ➤ Nemendum er skipt í tvo hópa A og B. Hópur A kemur sér fyrir í miðjunni og hópur B myndar hring utanum hóp A sem syngur textann og hópur B framkallar taktinn með áslætti og hljóðum. Þetta er síðan endurtekið þar til allir hafa verið í innri og ytri hring.
<p>NÁMSÁRANGUR</p>	<p>Nemendur þjálfast í nýja tungumálinu ásamt samskiptafærni. Einnig efla nemendur aðlögunarhæfni sína og umburðarlindi í fjölmenningarlegum umhverfi.</p>
<p>STYRKLEIKAR</p>	<p>Þverfaglegt nám styður við hæfileika nemenda og virkni. Nútímalegar kennsluáferðir eru skilvirkar í tungumálakennslu. Tónlistin er kjörin leið vegna áherslu á hlustun, virkni og samvinnu.</p>
<p>AÐSTÆÐUR OG HVATNING</p>	<p>Nemendur upplifa styrk sinn í samskiptum, listum og skapandi starf.</p>
<p>FJÖLMENNINGARLEG NÁLGUN</p>	<p>Nemendur efla orðaforða sinn með því að deila þekkingu sinni með öðrum.</p>
<p>MYNDBAND</p>	<p>Lingua+: Listening – A Bridge to Language Learning and Communication</p> <p>https://www.youtube.com/watch?v=Hw4ih1fz5to</p>

LJÓSMYNDUN

LP15

Höfundur	Kate Watson, Senior Projects Manager/ PhotoVoice Teresa Dello Monaco, The Mosaic Art Sound
Tengill	info@mosaicartsound.com
Markhópur	Markhópurinn eru fullorðnir innflytjendur flóttamenn og hælisleitendur.
ÁSKORANIR	Helstu áskoranir námsleiðarinnar eru að yfirfæra tungumálaþekkingu yfir á félagslega þátttöku nemenda í raunverulegu umhverfi.
AÐFERÐAFRÆÐI	Stafræn ljósmyndun er viðfangsefni þessa verkefnis. Nemendur eru fljótir að læra undirstöðuatriði og eiga auðvelt með að ná góðum árangri þrátt fyrir enga formlega þekkingu. Nemendur efla samskipta- og tjáningahæfni sína fanga augnablikið og skapa. Þessi aðferð hentar vel í smáum hópum, hámark 14. Þannig er hægt að veita nemendum persónulega leiðsögn.
NÁMSMAT	Námsmatið er er tvíþætt unnið af kennurum og nemendum. Stöðug endurgjöf beggja aðila endurspeglar félagslega- og menningarlega aðlögunarhæfni nemenda.
FRAMKVÆMD	Nemendur hafa hver og einn sína myndavél til umráða. Samfélagið er rannsakað í gegnum linsuna með hagnýtum æfingum. Framkvæmd 1 Þátttakendur fá kennslu í notkun myndavélarinnar og myndatöku. Ljósop, ISO, mismunandi sjónarhorn, upp, niður, vítt þröngt o.fl. Nemendur gera tilraunir og æfingar á vetvangi. Framkvæmd 2 Nemendur vinna ljósmyndir þar sem myndefnið byggist á þeirra eigin sjálfsmynd, menningu og samfélagi. Framkvæmd 3 Verkefnið byggist á að skila af sér frásögn í myndum, þar sem kennarinn hefur aðstoðað nemendur með stöðugri

	<p>endurgjöf og þar með eftt tungumálakunnáttu nemenda sinna.</p>
<p>NÁMSÁRANGUR</p>	<p>Þátttakendur hafa verið studdir í að tileinka sér tækni og notkun ljósmyndunar. Nemendur hafa öðlast færni í nýja tungumálinu. Færni nemenda eflist við að skapa og tjá sig. Einnig eflast þeir við að tjá reynslu sína og sjónarmið í gegnum ljósmyndun.</p>
<p>STYRKLEIKAR</p>	<p>Þátttakendur sjá samstundis afraksturinn með því að skoða myndavélina. Með tímanum gera nemendur persónulega tímalínu þar sem líf þeirra birtist myndrænt. Ljósmyndun endurspeglar ekki aðeins ferlið, hún er einnig upplýsandi fyrir sterkari sjálfsmynd.</p> <p>Ljósmyndir fanga varanlegt augnablik sem eru stór þáttur í okkar tilveru. Ljósmyndir eru einskonar dagbók þar sem skráð eru hversdagsleg atriði. Myndir rifja upp minningar eru til skrauts og einstakt samskiptatæki, til að deila .</p> <p>Þegar líf þátttakenda er skilgreint af opinberum skjölum og gögnum er gott að geta horft á heiminn í gegnum linsuna. Nemendur ákveða sjálfir hvert sjónarhornið er, og möguleikarnir eru endalausir. Afraksturinn er röð minninga sem eru skráðar sjónrænt.</p> <p>Að kynast nýju landi, menningu og tungumáli er kjörið að nota myndavélina, til að víkka sjóndeildarhringinn og kanna nýjar slóðir. Hælisleitendur fá sjaldan tækifæri til að fara útfyrir nærumhverfi sitt.</p> <p>Umhverfið er framandi og algerlega ókunnugt mörgum. Með því að mynda það ókunna geta nemendur aflað sér upplýsinga og lært eitthvað nýtt.</p> <p>Ljósmyndir geta auðveldað öll samskipti þar sem myndir segja oft allt það sem segja þarf. Þessi aðferð hvetur einnig til munnlegra samskipta. Með því að taka þátt í verkefninu kynast nemendur innbyrðis, fjölbreytileikanum, fjölskyldum, trú, samböndum, draumum og umburðarlyndi.</p> <p>Myndasögur. Myndavélina er hægt að nota við að segja sögur fyrir alla aldurshópa. Myndasöguggerð gefur nemendum nemendum tækifæri á æfa sig í myndrænni samskiptafærni.</p> <p>Almannaálit gagnvart innflytjendum, flóttamönnum og hælisleitendum byggist á fordómum og eiga fjölmiðlar þar stóran þátt ,með því að skapa goðsagnir og framkalla óróa sem byggist á fáfræði. Þátttakendum er gefin kostur á að gera sjónrænt verkefni sem andsvar við fullyrðingum fjölmiðla.</p>

	<p>Myndmál er sterkt afl og býður uppá margskonar möguleika til þess að gefa markhópnum myndræna rödd. Röð ljósmyna er sett upp sem sýning og sýnd í kvikmyndahúsum, galleríum, kennslustofum, bókasöfnum o.fl. Möguleikar á víðtækum sjónrænum samskiptum er til staðar ef áhugi er fyrir hendi.</p> <p>Ljósmyndun í stuttu máli er tæki til að:</p> <ul style="list-style-type: none"> • Kanna og kynna • Endurmeta gildi • Góð skemmtun • Kanna nýja staði • Læra nýja skapandi tækni • Deila hugmyndum • Fá reynslu • Tala og búa til minningar
<p>AÐSTÆÐUR OG HVATNING</p>	<p>Ljósmyndun er gagnleg aðferð við að kenna byrjendum nýtt tungumál. Ljósmyndir gefa tækifæri til sjónrænna samskipta án orða. Nemendur geta sýnt hvað þeim liggur á hjarta og aukið orðaforða sinn.</p>
<p>FJÖLMENNINGARLEG NÁLGUN</p>	<p>Með þessari námsleið er stefnt að því að nemendur endurskilgreini sig út frá nýju landi og nýrri menningu. Staða nemenda hefur áhrif á virkni og ástand, þess vegna er verkefnið mjög sveigjanlegt, nemendum í hag. Gildi nemenda, færni og traust eru áhrifaþættir. Skorað er á nemendur að útiloka neikvæðni og sýna fjölmenningu umburðarlyndi.</p>
<p>MYNDBAND</p>	<p>Lingua+: PhotoVoice – Interview</p> <p>https://www.youtube.com/watch?v=Hw4ih1fz5to</p>

Eftirfarandi listi er stutt yfirlit yfir vinsælustu L2 námsleiðirnar.
Með því að kenna námsleiðirnar fá kennarar nýjar hugmyndir og sníða námið að þörfum nemenda sinna.

1. COMMUNITY LANGUAGE LEARNING (CLL)

CLL er námsleið í tungumálakennslu þar sem nemendur vinna saman og ákveða sjálfir hvað þeir vilja læra. Litið er á nemendur sem viðskiptavini og samstarfsaðila. Hvatt er til samskipta í kennslustofunni. Náminu fylgir engin kennslubók, né námskrá. Nemendur hanna sjálfir nám sitt og laga að sínum þörfum.

2. TOTAL PHYSICAL RESPONSE (TPR)

TPR aðferðin í tungumálakennslu byggir á samhæfingu hreyfingar og máls. Kennari gefur nemendum fyrirmæli á nýja tungumálinu og nemendur bregðast við með hreyfingu líkamans.

3. NATURAL METHOD

Markmiðið er að efla eðlileg samskipti nemenda á nýja tungumálinu. Áhersla er lögð á fyrri þekkingu nemenda. Til þess að auka frekari þekkingu nemenda er mikilvægt að náms umhverfið sé afslappað og skapandi þar sem allir nemendur hafa tæk á að vinna útrá sínu áhugasviði t.d. tónlist, leikjum og lausnaleit.

4. TASK-BASED LANGUAGE TEACHING (TBLT)

TBLT aðferðin mótast af verkefnavinnu nemenda. Nýja tungumálið er til grundvallar. Verkefnið getur m.a. falist í því að fara til læknis. Ferlið skiptir máli, að hringja og panta tíma, fara í viðtal o.fl. Í lokin byggist námsmatið á að nemendur ljúki verkefninu. Þessi aðferð í tungumálakennslu hefur reynst vel þar sem nemendur efla þekkingu sína og sjálfstraust.

5. CONTENT AND LANGUAGE INTEGRATED LEARNING (CLIL)

Kennslufræðilegar aðferðir hafa verið til hliðsjónar við gerð og framkvæmd verkefnanna. Kennslan í framkvæmd byggist á samræmdri verkefnavinnu og tungumálakennslu. Þessi nálgun í tungumálakennslu hefur verið vottuð af Evrópusambandinu.

6. CONTENT-BASED INSTRUCTION (CBI)

Aðferðafræði tungumálakennslu hefur breyst í gegnum tíðina þar sem kennsla markmáls hefur aukist. Áherslupættir hafa sama innihald en útfærslan er önnur. Kennsla í málfræði, orðaforða, framburði og þýðingum byggist á fjölbreyttum óhefðbundnum kennsluáðferðum. Þannig fá nemendur allskonar áhöld og tæki til að öðlast frekari færni í nýja tungumálinu.

7. DOGME LANGUAGE TEACHING

Dogme aðferðafræðin byggir á samskiptum nemenda og kennara. Kennslubækur eru ekki notaðar við kennsluna. Þannig fá nemendur tækifæri til að tjá sig á nýju tungumáli, velja umræðuefni og gera kennsluna nemendamiðaða.

8. TPR STORYTELLING (TEACHING PROFICIENCY THROUGH READING AND STORYTELLING)

TPR aðferðin byggir á lestri sagna. Kennslunni er skipt í þrennt. 1 aukinn orðaforði út frá þýðingum, bendingum og spurningum. 2 sett upp sem sögur og svara spurningum úr þeim. 3 Kennari notar ýmsar aðferðir til að auðvelda nemendum að efla tungumálabeckingu sína.

9. TANDEM LANGUAGE LEARNING

Tandem nám byggist á samkennslu og samskiptum. Í náminu er krafist tveggja, eða fleiri nemenda sem allir stefna í sömu átt. Nemendur geta haft samskipti sín á mill, á neti eða í skólstofu. Kennari verður að hafa gott vald á markmálinu. Námið hvetur til samskipta og verður skilvirkara.

10. DIRECT METHOD IN TEACHING

Námsleiðin sýnir framá mikilvæg tengsl sjónar og hljóðs í tungumálakennslu. Leitast er við að nota fyrri þekkingu nemenda án þess að vísa í móðurmál markhópsins. Kennari gerir sig skiljanlegan með látbragði og framburði. Aðferðin byggir á upplifun nemenda við að læra nýtt tungumál á sama hátt og þeir lærðu móðurmálið.

11. AUDIO-LINGUAL METHOD, ARMY METHOD, NEW KEY

Námið byggist á mannlegri hegðun þar sem gert er ráð fyrir að nemendur hafa tileinkað sér ákveðin viðbrögð við aðstæðum hverju sinni, bæði jákvæð og neikvæð. Nemendur læra á umhverfið, tilfinningaleg viðbrögð, rétt og röng. Nemendur fá nýja lífsýn út frá nýrri reynslu þar sem samskipti og sjálfsagi býður uppá stöðuga endurgjöf.

12. LANGUAGE IMMERSION

Þessi aðferð er sérstök nálgun í Kennslu tvítyngdra þar sem bæði tungumálin eru notuð. L1 efnistöð miðast við að gefa fyrirmæli og leiðbeiningar á móðurmálinu í kennslu raunvísinda. L2 efnistöð miðast við að bæði tungumálin séu notuð við kennsluna.

13. SILENT WAY

Pögn í tungumálakennslu er gagnleg aðferð, sem krefst sjálfstæðis og virkni nemenda við verkefnavinnu. Þrátt fyrir að nemendur vinni í hljóði til að ná markmiði sínu geta þeir haft samskipti við kennarann. Nemendur einbeita sér í þögninni, leiðréttu villur og vinna með einfaldan orðaforða án þess að nota þýðingar. Námsmatið miðast við frammistöðu nemenda, en þessi aðferð er alltaf próflaus.

14. COMPUTER- ASSISTED LANGUAGE LEARNING (CALL)

CALL aðferðin byggist á fjarnámi og felur í sér aðgengi nemenda að fjölbreyttu úrvali upplýsinga í stafrænu umhverfi.

15. BLENDED LEARNING

Blönduð kennsla er aðferð sem sameinar hefðbundna kennslu og tölvunotkun. Aðferðin felur í sér viðveru kennara og nemenda í kennslustofu. Námið er einstaklingsmiðað og nútímavætt þar sem vinnumarkaðurinn krefst stafrænnar færni nemenda.

16. M-LEARNING OR MOBILE LEARNING

Notkun snjalltækja í tungumálakennslu býður uppá fjarnám. Nemendur nota eigin snjalltæki, farsíma, spjaldtölvu, fartölvu o.fl. Í ljósi tækninnar hafa nemendur tök á að vinna saman og deila upplýsingum. Þar sem námsefni af neti er aðgengilegt öllum þá er stöðug endurgjöf til staðar.

17. INSTRUCTOR- LED TRAINING OR ILT

Kennarar og leiðbeinendur hafa mismunandi aðferðir við kennsluna. Mikilvægt er að vera opinn fyrir árangursríkum leiðum í tungumálakennslunni. Markhópurinn þarfnast góðrar kennslu sem auðveldar þeim að virkja hæfileika sína og tileinka sér nýtt tungumál.

Martina Kurowski
Faculty of Education,
Department of Social
Pedagogy

Það er mikilvægt að líta á fjölbreytileikann sem auðlind, sem við öll getum lært af.

Marek Lollok
Faculty of Education,
Department of Social
Pedagogy

Að horfast í augu við það sem mótar okkar menningarlegu sjálfsmynd og viðhorf er öllum mikilvægt. Til þess að vera hluti af þvermenningarlegu samfélagi verður að hafa aðstæður til hliðsjónar sem metnar eru af kennurum og nemendum.

Anna Neoralová,
Czech as a foreign
language teacher

Kennsluaðferðirnar byggjast á sameiginlegum skilningi, nemenda og kennara. Nemendur eru í fyrirrúmi þar sem tekið er á málefnum líðandi stundar og breyttri heimsmynd.

Project
Meeting/Workshop in
Florence

Náminu er ætlað að veita nemendum ánægju af náminu og styrk til þess að takast á við tilveruna.

Teresa Dello Monaco /
partner of the project

Hlustun er ein af grunnstoðum tungumálanáms alls náms.

Sare Scudero / Italian
teacher L2

Fullorðinsfræðsla. Það mikilvægasta í tungumálakennslu fullorðinna er að nemendur upplifi það að tilheyra hópi og eignast vini. Þetta leiðir af sér ánægju og góðan námsárangur.

Sare Scudero / Italian
teacher L2

Mikilvægt er að mynda hópa innan kennslunnar, þar sem nemendur hafa tök á að vera saman deila áhugamálum, t.d. eldamennsku, og hafa félagsskap.

Arsinte Livia Maria
(participant of the
course)

Ég er rúmensk en hef búið á Ítalíu s.l 15 ár. Núverandi heimili mitt er á Sikiley.

Yianna Papatryfonos
(Greek Language
teacher)

Þessi námsleið hjálpaði mikið þar sem nemendur studdust við sitt móðurmál við að læra grísku.

Yianna Papatryfonos
(Greek language
teacher)

Að nota óhefðbundnar kennsluaðferðir, tónlist leiklist o.fl. er hvetjandi bæði fyrir nemendur og kennara og vel þess virði að gefa frekari gaum.

15 LINGUA+ NÁMSLEIÐIR

NÝUNGAR Í TUNGUMÁLAKENNSLU FULLORÐINNA Í FRAMKVÆMD MEÐ ÁHERSLU Á FÉLAGS- OG MENNINGARLEGA ÞÆTTI.

Lingua+ verkefninu er ætlað að taka á rótum vanda innflytjenda í Evrópu, þar sem grunnþekking markmáls er einn mikilvægasti þátturinn í farsælli samþættingu Evrópulandanna.

Reynsla okkar sýnir framá að núverandi námsaðferðir í fullorðinsfræðslu ganga ekki sem skyldi. Heildræna nálgun hefur skort í þessum efnum. Lingua+ býður uppá nýbreytni í tungumálakennslu sem byggist á félags- og menningarlegri þátttöku með áherslu á þarfir og skilning fullorðinsfræðslu.

Í þessari handbók má finna 15 nýstárlegar námsleiðir sem hannaðar hafa verið af Lingua+ Námsefnið er tilbúið til notkunar. Því fylgja kynningarmyndbönd og nákvæmar lýsingar á kennslunni í framkvæmd.



Co-funded by the
Erasmus+ Programme
of the European Union



